

Makrók

A Sprint-Layout alkatrész könyvtára úgynevezett makrókból áll. A Makró elemek (többnyire olyan alkatrészek, mint IC'k, ellenállások, tranzisztorok, stb.) kicsi tervrajzai.

A Sprint Layout-ot jó néhány előre beállított makróval forgalmazzuk. Használhatja ezeket az elemeket saját tervrajzai megalkotásához. Amennyiben egy különleges makróra van szüksége, könnyen létrehozhat saját makrókat és hozzáadhatja a könyvtárhoz. Lásd még...

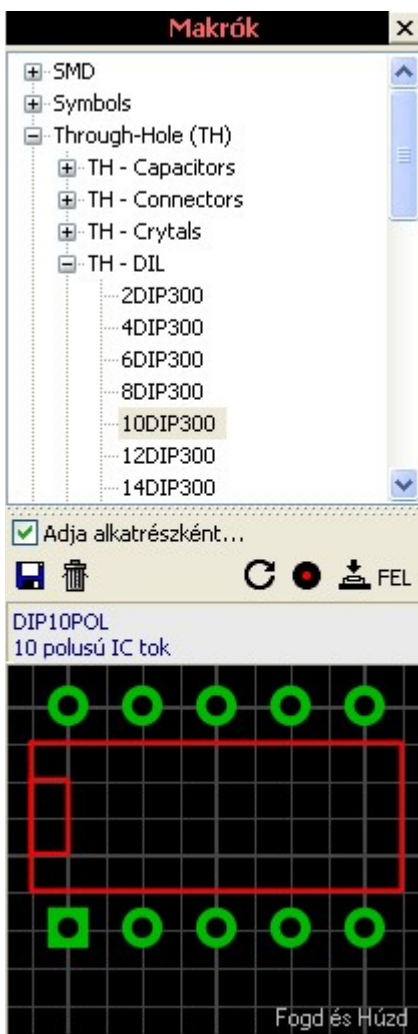
- [A Makró-Könyvtár](#)
- [Saját Makró létrehozása](#)

Makró könyvtár

A Sprint-Layout makró könyvtára bármikor megjeleníthető illetve elrejthető. Egyszerűen kattintson az eszköztár megfelelő gombjára:



A makró könyvtár a tervrajz jobb oldalán jelenik meg:



Makró kiválasztása

Fent az összes makró könyvtárba rendszerezett nézete látható. A kis **[+]** vagy **[-]** gomb megnyomásával kibonthatja vagy bezárhatja az egyes csoportokat.

Egy kibontott csoportban látható a benne foglalt összes makró vagy alcsoport. Ha kiválaszt egy makrókat, akkor a makró könyvtár alján láthatja ennek a kiválasztott makróknak az előnézetét.

Amennyiben ezt a makró kívánja alkalmazni a tervrajzában, mozgassa az egeret a makró előnézetén és a "Fogd és Húzd" módszerrel helyezze azt a tervrajzára.
Kattintson a makróra, tartsa nyomva az egérgombot és mozgassa az egeret a tervrajza kívánt pontjára.

További Makró funkciók

Van néhány gomb a makró előnézet fontos funkciói működtetésére.

Makró megjegyzés megjelenítése / hozzáadása

A makró előnézet feletti részben, 2 sorban 50-50 karakter áll rendelkezésre a megjegyzéshez.

Figyelem!

Amennyiben a makró korábbi Sprint-Layout verziók egyikével készült, legyen óvatos a megjegyzés használatával. A makró megjegyzés beírása, módosítása azonnal mentésre kerül, már egyetlen karakter beírás esetén is. A mentés v6.0-ás makróként történik. Ezután ezt a makró nem fogja tudni használni korábbi Sprint-Layout (4.0, 5.0) verziókban.



A Makró a panel melyik oldalára kerüljön

Ezzel a gombbal megváltoztathatja a makró panel oldalát. A makró helyezheti a panel **Felső** vagy az **Alsó** részére.



Furatgalvanizált (átkötés)

Amennyiben ezt a gombot lenyomja, a makró minden forrpontja automatikusan furatgalvanizáltá változik.



Forgatás

Ennek a gombnak a segítségével a makró az óramutató járásával megegyező irányban 90° fokkal elforgathatja.



Makró törlése

Ezzel a gombbal törölheti az aktuálisan kiválasztott makró.



Makró mentése másként

Ezzel a gombbal új makróként mentheti el a tervrajzán az aktuálisan kiválasztott elemeket.

Adja alkatrészként...

Ha ez az opció aktív, akkor minden makró, amit a tervrajzára helyez, [alkatrészként](#) hoz létre.

Javaslat:

Megváltoztathatja a makró könyvtár szélességét. Mozdassa az egeret a könyvtár és a szerkesztő közti határvonalra. Az egérkurzor kettős (dupla) nyíllá változik. Ez jelzi, hogy elmozgathatja a határvonalat nyomva tartott bal egérgombbal.

Saját Makró létrehozása

Egy makró megrajzolása vagy bármilyen tervrajz megrajzolása tulajdonképpen egy és ugyanaz. Használja az (F1, F2) réz réteget, az átkötéseket, nyomvonalakat és a szitanyomott rétegeket (A1, A2) az alkatrészek körvonalaihoz. A körvonalakat egyszerűen a rendes tervrajz elemek (körök, nyomvonalak stb.) kell megrajzolni a szitanyomott rétegen.

Példa:

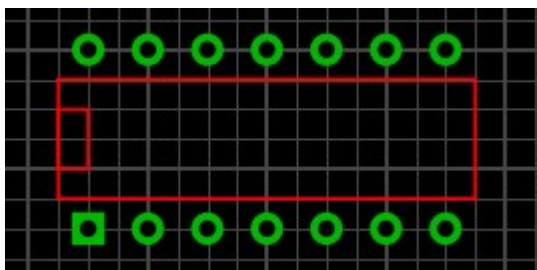
Létre akar hozni egy makrót egy egyszerű 14-lábú DIL IC-hez.

(Ez csak egy példa. Természetesen a makró könyvtár már tartalmazza a 14-lábú DIL-IC-t.)

1. Makró rajzolása

Helyezze el a 14 talpat az F2 réz rétegen, megfelelő raszter távolságban. Létrehozhat egy szögletes talpat az 1-es lábnak, és "Láb 1"-ként azonosíthatja.

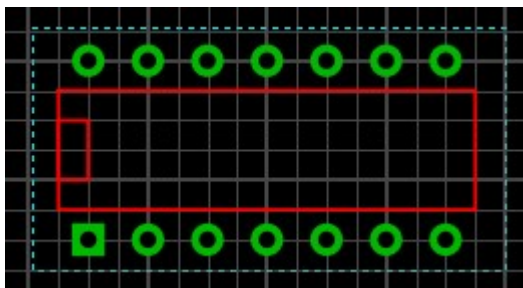
Válassza az aktív rétegnek az A1-et, szitanyomat és rajzoljon egy keretet a talpak köré. Ehhez használja egyszerűen a vezetősáv vagy téglalap módot. Rajzolhat egy további jelet az IC bemetszésének azonosítására.



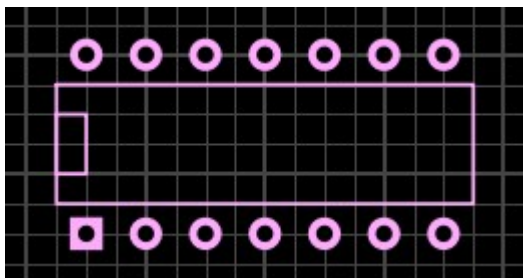
És ezzel el is készült a makró. Most el kell mentenie és a makró könyvtárhoz adnia.

2. Jelölje ki a Makrót

Váltson kijelölés módba és válassza ki az elemeket, miközben egy keretet rajzol az összes elem köré.



Most minden elem ki van választva.

**3. Makró mentése**

A makró mentéséhez válassza ki a **Fájl** menü **Makró mentése másként...** parancsát. A makro könyvtár megfelelő gombjára is kattinthat.

Ekkor megjelenik egy fájlablak. Az ebben a fájlablakban kiválasztott könyvtár útvonal megfelel a jelenleg

kiválasztott makró csoportnak a makró könyvtárban. Ha egy másik makró csoportban akarja elmenteni a makrót, akkor meg kell változtatni a könyvtár útvonalat a megfelelő könyvtárhoz.

Adjon meg egy érvényes fájlnevet az új makró számára. Az **".Imk"** kiterjesztés (mely minden makró számára az alapbeállított kiterjesztés) automatikusan hozzáadódik.

Most elmentheti a makrót és az megjelenik a makró könyvtárban.