

Vágólap használata

A vágólap egy nagyon hasznos eszköz majdnem minden Windows alkalmazásban. A vágólap egyfajta tároló, amelyet a terv elemeinek másolására használhat. Ne feledje, hogy a vágólap tartalmát csak az aktuálisan megnyitott programban tudja használni. Két megnyitott program között, a vágólap nem használható. A következő feladatokat hajthatja végre a vágólapon:

- Kivágás
- Másolás
- Beillesztés
- Duplikálás

Ezek a parancsok a **Szerkesztés** menüben találhatóak. Mindegyik parancsnak van az eszközsorban is a saját gombja, illetve előhívhatóak a helyi előugró menüből is.



Kivágás

A kiválasztott elemeket a tervrajzról a vágólapra másolja. Ezután a kiválasztott elemek törölődnek a tervrajzról.



Másolás

A kiválasztott elemeket a tervrajzról a vágólapra másolja.



Beillesztés

A vágólap tartalmát a tervrajzra másolja.

A vágólap elemei "hozzáragadnak" az egérkurzorhoz. Egy egyszerű kattintással elhelyezheti őket.



Duplikálás

A másolás és beillesztés műveleteket egy lépésben végzi el.

Nagyító

A nagyító funkció a Sprint-Layout nagyon fontos funkciója. Ez az egyetlen funkció, mely lehetővé teszi, hogy az egész tervrajzot láthassuk, és azután kinagyíthassuk egyes részeit.

Nagyítás az egér görgővel

A nagyítás legegyszerűbb és legkényelmesebb módja az egérgörgővel való nagyítás és navigálás.

Amennyiben az egér a tervrajz felett van, az egér görgőjével nagyíthat és kicsinyíthet. Nagyításkor automatikusan az egér éppen aktuális pozíciója lesz a középpont. Így könnyedén navigálhat a tervrajzon, egyszerűen nagyítson vagy kicsinyítsen egy kicsit.

Minden más nagyítási módszer elavult és nem gazdaságos, mindazonáltal kivitelezhető:

A Nagyító mód

A nagyító beállításához kattintson a bal oldali menüsor megfelelő gombjára:



Az egérkurzor nagyító ikonná változik. A bal egérgombbal növelhető a nagyítás mértéke. A jobb egérgombbal kicsinyíteni lehet. Rajzolhat egy keretet is és az abban lévő részt nagyíthatja.

Használhat további nagyító funkciókat, amelyek az eszköztárban találhatóak::



Előző nagyítás

Az előző nagyításhoz ugrik



Teljes panel nagyítása

Úgy igazítja a nagyítást, hogy a panel mérete illeszkedjen a képernyő méretéhez.



Összes elem nagyítása

Úgy igazítja a nagyítást, hogy a panel minden eleme illeszkedjen a képernyő méretéhez.



Kijelölt elemek nagyítása

Úgy igazítja a nagyítást, hogy minden kiválasztott elem illeszkedjen a képernyő méretéhez.

Munkaterület-Zoom

Az alap nagyító funkciókon kívül használható a Sprint-Layout "Munkaterület-Zoom" opciója, amivel a panel kijelzett területét igen intuitív módon kiválaszthatja. A Munkaterület-Zoom opciót az **Általános beállítások** menüben tudja engedélyezni vagy letiltani. Az hogy a Munkaterület-Zoom opció aktív, a bal oldali menüsorban látható:



A sötétzöld mező jelzi az egész panelt, a világoszöld pedig az aktuálisan mutatott területet. A világoszöld mezőre kattintva elmozdíthatja azt. A kijelzett terület a szerkesztőben azonnal követni fogja. Így "átutazhatja" a panel egész területét.

Ha a világoszöld mezőbe egyet kattint az egérrel, szerkesztheti is a nagyítást:

- Kattintson a bal egérgombbal a nagyításhoz, ekkor a világoszöld mező kisebb lesz.
- Kattintson a jobb egérgombbal a kicsinyítéshez, ekkor a világoszöld mező nagyobb lesz.

Nem kell nagyítás módot választania, anélkül is használhatja a Munkaterület-Zoom funkciót. Sőt, ez bármelyik módban és bármikor használható.

Forgatás, Tükrözés és Igazítás

A terven lévő bármelyik elemet forgathatja, tükrözheti és igazíthatja. Használja az alábbi funkciókat:

- Forgatás
- Vízszintes tükrözés
- Függőleges tükrözés
- Igazítás
- Raszterra igazítás

Ezek a parancsok a **Funkciók** menüben találhatóak. Mindegyik funkciónak megvan a saját gombja az eszközök között, de a helyi előugró menüben is megtalálhatóak.



Forgatás

Ez a parancs az összes kiválasztott elemet az óra járásával megegyező irányban, szabadon meghatározható szögben forgatja. Kattintson a kis nyílra, hogy meghatározza a forgatás kívánt szögét.

Lehetőség van csupán egyetlen elem, illetve több kiválasztott elem egyidejű forgatására is.

Javaslat:

A **SHIFT** gomb lenyomásával a kiválasztott elemek az óramutató járásával ellentétes irányba fognak forogni.



Tükrözés

A kiválasztott elemeket tükrözheti függőlegesen vagy vízszintesen.



Igazítás

Minden kiválasztott elemet igazít. Választhat az alábbiak közül: fel, le, balra, jobbra, vízszintesen-középre, függőlegesen-középre.



Raszterra igazítás

Minden kiválasztott elemet a raszterpozíciókhoz igazít.

Figyelem!

Igy megváltozhat a nem csoportban elhelyezett tárgyak közti távolság. A csoportba rendezett tárgyak relatív elhelyezkedése változatlan marad. Csoportok esetében az egész csoport elmozdul.

Csoport létrehozás (zárás) és felosztás (bontás)

A tervrájz elemeit csoportokba lehet rendezni. Ez a csoportosítás gyorsabb kiválasztást, mozgatást és a tagok egyetlen művelettel való szerkesztését teszi lehetővé. A csoportok megvédik elemeiket a nem kívánatos változtatásoktól is. Például nem lehetséges egy csoportba tartozó elemet törölni. Minimum kettő elem szükséges egy csoport létrehozásához. A csoportok a terv bármilyen elemét tartalmazhatják, még más (al-) csoportokat is.

Amennyiben egy csoport egyes elemeit kell törölnie vagy módosítania, először fel kell bontania a csoportot. Ha egy csoport felbomlik, az csak a legfelső szintet érinti, az alcsoportok érintetlenül maradnak, de egy ismételt felbontási művelettel az alcsoport is felbomlik.

Javaslat:

Az **ALT** gomb megnyomásával kiválaszthatja a csoport egy elemét, ezután kattintson az elemre és válassza ki azt.



Létrehozhat csoportokat a **Funkciók** menü **Csoport létrehozás** menüpontjában vagy bonthat fel csoportokat a **Csoport felosztás** menüpontban vagy az eszközsor megfelelő gombjának segítségével. Ezek a funkciók a szerkesztés helyi előugró menüjéből (jobb egérgomb) is elérhetők.

Sprint Layout automatikusan csoportosítja az elemeket, amennyiben azok a vágólapról vagy a makrokönyvtárból vannak beillesztve. Így könnyebb elhelyezni az elemeket. Ezeket a csoportokat ugyanúgy felbonthatja, mint bármely más csoportot.

Légekötések

A légekötésekkel a terven forrponotokat vagy SMD-talpakokat köthet össze. Ez hasznos, hogy később ne feledkezzen meg a nyomvonalak vezetősávvá alakításáról.

A légekötések a beépített [Auto-vezetősáv](#)-val való munka számára is nagyon fontosak. Az Auto-vezetősáv funkció ezeket a csatlakozásokat használja a vezetősávok létrehozásához.

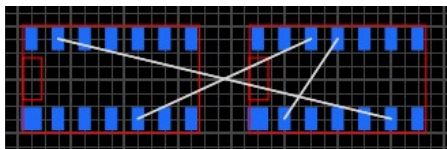
A légekötések (melyek vékony gumicsikként jelennek meg) segítenek az alkatrészek számára egy megfelelő elhelyezkedést találni. Használhatja ezeket arra is, hogy amikor a panelre alkatrészeket helyez, elkerülje azt, hogy a vezetősávok keresztezzék egymást.

Ha a panelre légekötést kíván elhelyezni, aktiválja a légekötés módot a bal oldali menüsor megfelelő gombjával:



Csak két forrasztási pont vagy SMD-talp között lehet légkötést létrehozni. Egyszerűen kattintson az első csatlakoztatni kívánt pontra, utána egy gumiszalag "ragad" az egérkurzorhoz. Ekkor kattintson egy másik pontra, hogy a csatlakoztatást befejezze. Amikor egy forrasztási pontot érint, ezek felvillannak, hogy könnyebben lehessen őket csatlakoztatni.

A folyamat megszakításához kattintson a jobb egérgombbal.



Példa 3 légkötés csatlakoztatására

Meglévő légkötések törlése

Egy már meglévő légkötés törléséhez aktiválnia kell a légkötés módot. Ha ekkor az egeret egy meglévő légkötés fölé mozgatja, akkor a csatlakozás felvillan és az egérkurzor X-re változik át. Most kattinthat, és a csatlakozás megszűnik.



Légkötések ellenőrzése / Automatikus csatlakozás törlés

Sprint Layout képes kitalálni, hogy két forrasztási pont a terv által már össze vannak vagy sem. Ezáltal lehetővé válik összekötött forrasztási pontok közötti csatlakoztatás automatikus megszüntetése. Használja az **Extrák** menü **Légkötések ellenőrzése** pontját vagy az eszköztár megfelelő gombját.

Ez a funkció minden légkötés-csatlakozást megvizsgál és eltávolítja azt, amennyiben két forrasztási pont közötti csatlakozás már vezetősávvá vált. A Sprint Layout a kétoldalú panelek számára a furatgalvanizált forrponokat is figyelembe veszi.

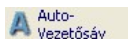
Ez a funkció a folyamat végén értesíteni fogja Önt az eltávolított és a megmaradt létező légkötésekről.

Automatikus vezetősáv létrehozás

A Sprint-Layout rendelkezik egy egyszerű ponttól-pontig tartó automatikus vezetősáv funkcióval. Ez az automatikus vezetősáv képes összekötni a tervrajz két pontját. Ezt a két pontot egy **légkötés** határozza meg. Az automatikus vezetősávot nem arra találták ki, hogy egyszerre egész paneleket hozzon létre. Ez általában nem lehetséges. Ha megfelelő tervrajzot szeretne létrehozni, többnyire önmagának kell megterveznie azt.

A Sprint-Layout automatikus vezetősávját könnyen használhatónak tervezték. Nincs szükség homályos specifikációk és opciók beállítására. Az automatikus vezetősáv használata épp olyan egyszerű, mint maga az egész szoftver.

Az automatikus vezetősáv használatához válassza ki a megfelelő gombot a bal oldalsávból:



Ez a kis panel jelenik meg a tervrajz tetején:

A	Sáv szélesség:	0,40 mm	<input checked="" type="checkbox"/> A jelenlegi raszterhez igazítás	Állapot:	<input type="button" value="?"/> <input type="button" value="X"/>
	Minimum távolság:	0,20 mm	Auto-vezetősáv raszter: 0,635 mm	<input type="text" value="Indítás"/>	

Sáv szélesség:

Itt beállíthatja, milyen sáv szélességet használjon az automatikus vezetősáv.

Minimum távolság:

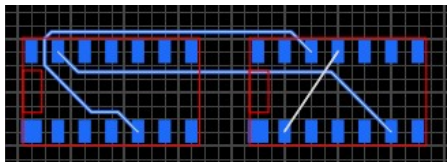
Itt meghatározhatja a tervrajz más elemeihez való minimális távolságot, amit az autovezetősáv használjon a nyomvonal létrehozásakor.

A jelenlegi raszterhez igazítás:

Ez az opció arra készíti az auto vezetősávot, hogy új nyomvonal létrehozásakor használja az aktuális rasztert (vagy annak jellemzőit). Az új raszter, melyet az autovezetősáv használni fog, ez alatt az opció alatt jelenik meg.

Auto-Vezetősáv csatlakozások

Az egérrel kiválaszthatja a kívánt légkötést. Ha egy **légkötés** fölé mozgatja az egeret, ez a légkötés világitani fog. Egyetlen kattintással ezt a légkötést "auto-vezetősávvá" alakíthatja.



Példa 2 auto-vezetősávra

Az automatikus vezetősávvá változtatott nyomvonal mindig az aktív rétegre kerül. Győződjön meg arról, hogy a megfelelő réteg aktív.

Az automatikus vezetősáv a nyomvonal létrehozásakor a legrövidebb utat keresi meg. A nyomvonal létrehozása alatt figyelembe veszi az útjába eső elemek közötti minimális távolságot:

- Az aktív réteg elemei
- Fúrási lyukak

Amikor az automatikus vezetősáv talál egy utat, készít egy nyomvonalat. Másképpen az automatikus vezetősáv panelben Ön kap egy üzenetet.

Automatikus vezetősávokat belső csík jelzi. Így lehet megkülönböztetni az automatikus vezetősávokat és a normál vezetősávokat.

Autó-Vezetősáv feloldása

Egy automata vezetősávot vissza lehet alakítani légkötéssé. Egyszerűen kattintson az automatikus vezetősávra, és visszakapja az eredeti légkötést.

Autó-Vezetősáv módosítása

Egy automatikusan létrehozott vezetősávot éppúgy lehet szerkeszteni, mint egy normál sávot. Igazítható a szélessége, mozgathatók a sarkok stb.

Tipppek az Automatikus-Vezetősávhoz

Ha több csatlakozást kell útvonalá alakítani, először a legrövidebb és legegyszerűbb csatlakozásokkal kezdje. Észreveheti, hogy egy automatikus vezetősáv "blokkol" néhány más jó útvonalat, amelyekkel több más csatlakozást lehetne létrehozni. Oldja fel ezt az automatikus vezetősávot és próbálja meg először létrehozni a többi csatlakozást. A legjobb eredmény elérése érdekében játsszon a csatlakozások szakaszaival.

Az automatikus vezetősáv nagyobb eséllyel talál útvonalat, ha kis szélességet és rövid távot választ. Próbálja megváltoztatni ezeket az értékeket, ha az automatikus vezetősáv nem tudná összekötni a csatlakozásokat. Különben szükség esetén bármikor szerkesztheti az automatikusan létrehozott vezetősávot.

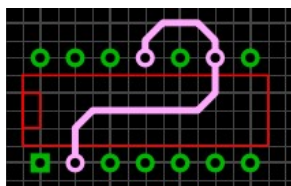
Teszt funkció

Ez egy nagyon hasznos funkció a tervrajz elektromos csatlakozásainak teszteléséhez. A Sprint-Layout megtalálja egy panel csatlakoztatott útvonalait, forrasztási pontjait és más területeit. Ez megkönnyíti a tervrajz jeláramlásának ellenőrzését. A csatlakoztatott területek világítanak/villognak.

A bal oldalsáv megfelelő gombjával kapcsolhatja be a teszt funkciót:



Az egér kurzor most "jel injektorként" jelenik meg. Egyszerűen kattintson a tervrajz bármely pozícióján lévő elemre és a Sprint-Layout megtalálja az összes útvonalat, forrasztási pontokat és más területeket, amelyek csatlakoznak ahhoz az elemhez. A teszt mód figyelembe veszi a panelek mindkét oldalán található átkötéseket és útvonalakat. Most egy másik elemre kattinthat vagy visszavonhatja a teszt módot a JOBB egérgombbal, vagy az ESC gomb megnyomásával



Megjegyzés:

A teszt, furatgalvanizálás útján a panel ellentétes oldalán létrejött csatlakozásokat is figyelembe veszi.

Villogó teszt-mód

A csatlakoztatott elemek egy villogó módban látszanak. Ezáltal könnyebb azonosítani a csatlakoztatott elemeket. A Sprint-Layout [Általános beállításában](#) kikapcsolhatja a villogó módot.

A léghűtést is összekötésnek tekinti TESZT-módban

Meghatározhatja, hogy a teszt mód figyelembe vegye a már létező csatlakozásokat (léghűtéseket). Ebben az esetben, minden elemet amelyeket csak egy kapcsolat (léghűtés) köt össze, szintén "csatlakozottként" ismeri fel. A Sprint-Layout [Általános beállításában](#) állíthatja be ezt az opciót.

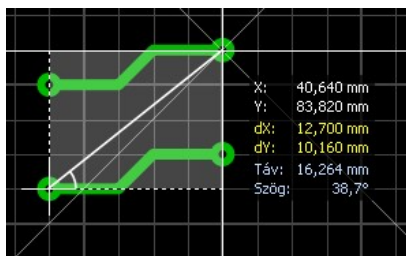
Mérés-Mód

Ezzel a funkcióval könnyedén mérhet távolságokat és szögeket a tervrajzon.

A mérés-mód kiválasztásához egyszerűen kattintson a bal oldalsáv megfelelő gombjára:



Most kattinthat a tervrajz bármelyik pontjára és rajzoljon egy keretet:



A következő értékeket fogja látni:

- X: X-Koordináta
- Y: Y-Koordináta
- dX: Az X-irány távolsága (vízszintes távolság)
- dY: Az Y-irány távolsága (függőleges távolság)
- Táv: Abszolút távolság (két pont között)
- Szög: Abszolút távolság szöge, fokban

Ezeknek az értékeknek a felhasználásával pontosan meg lehet mérni a tervrajzot. A mérések pontosabbak lesznek, ha nagyítjuk a részleteket. A JOBB oldali egérgomb, vagy az ESC gomb megnyomásával kiléphet a mérés-módból.

Javaslat:

Tartsa nyomva a billentyűzet CTRL gombját a raszter-rögzítés kikapcsolásához, ha olyan pozíciókat szeretne elérni, amelyek a raszteren kívül találhatók.

Automatikus Tele-föld (Auto-GND)

Ez a funkció végleg automatikusan feltölti a tervrajz nem használt területeit. Ez felgyorsítja a maratási folyamatot. Használhatja ezt a funkciót HF-panelekhez is. Kérjük, vegye figyelembe, hogy ez a funkció egy olyan területet képez, amely NINCS csatlakoztatva a panel egyik jeléhez sem. Ezáltal tehát szükség esetén Önnek kell csatlakoztatni a területet a GND-hez.

Az automatikus GND a panel bármelyik rézrétege számára elérhető. Az aktiválásához vagy kikapcsolásához kattintson a szerkesztés alján található megfelelő gombra:



A panel megnyílik:



Az automatikus GND most be van kapcsolva az aktív réteg számára és látható az Ön tervrajzán.

Tetszés szerint bármikor be- illetve kikapcsolhatja az tervrajzon, információvesztés nélkül.

Lehetséges igazítani a távolságot a GND és a meglévő útvonalak, talpak vagy más elemek között. A távolság állítható a tervrajz bármelyik egyedül álló eleme részére az Auto-GND gombjától jobbra lévő bemeneti mezővel (csak akkor látható, ha az auto-GND aktivált). Egy létező elem távolságának megváltoztatásához válassza ki először ezt az elemet és utána változtassa meg az értéket. Az eredmény azonnal látható az tervrajzon.

Javaslat:

Ha "0"-ra állítja az értéket, az elem csatlakozik a GND-hez. Így elhelyezhet talpakat vagy útvonalakat a tervre, melyek csatlakoznak a GND-hez.

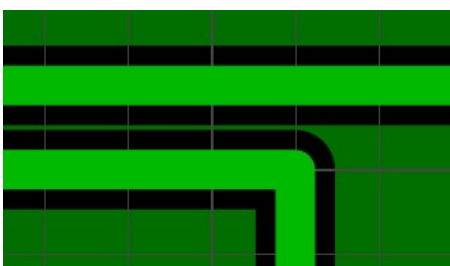
Terület kivágás

Az tervrajzon létrehozhat kivágási területeket. Ezek a területek nincsenek feltöltve az automatikus GND funkcióval.

Kivágási terület létrehozásához kattintson az egyik sraffozott gombra a szerkesztési mező alatt. A bal oldali gombbal téglalap alakú kivágási területet lehet létrehozni, a jobb oldali gombbal sokszög kivágást. Most egy vagy több kivágott területet hozhat létre. A kivágott területek megrajzolása teljesen azonos a "sima" téglalapéval. A kivágott területeket ugyanúgy szerkesztheti, mint normális téglalapét vagy területét, ehhez mozgassa és szerkessze a kivágott terület sarkait.

Figyelem!

A nyomvonalak és a talpak közti távolságtól függően az alaplap automata szerkesztése keskeny réz területekhez vezethet. A legrosszabb esetben a réz leválik az alapanyagról vagy a keskeny csatlakozások nem élik túl a marási folyamatot.



Ábra: A nyomvonalak között keskeny réz terület

Kérjük, az automatikus GND funkció használata esetén gondosan ellenőrizze a tervet. A keskeny réz területek elkerülése érdekében tegye át a nyomvonalakat egy másik helyre, változtassa meg a GND-hez való távolságukat vagy használjon kivágásokat.

Szkennelt másolat használata

Feltölthet egy bitkép-et a terv (panel) háttérbe. Ez a bitkép egy létező terv szkennelt másolata (is) lehet. Ezt a bitkép-et használhatja eredetiként a terv megrajolásához.

A bitkép-nek bitkép fájlként (BMP vagy JPG) kell elérhetőnek lennie. A felbontás 300-600 dpi között kell hogy legyen. Egy tiszta fekete/fehér színmélység ajánlott, de nem feltétlenül kötelező.



Szkennelt kép betöltés

Válassza ki a **Szkennelt kép betöltés...** parancsot az **Extrák** menüből, vagy kattintson az eszköztár megfelelő gombjára:



1 Oldal (Felső) / 2 Oldal (Alsó)

Itt kiválaszthatja a kívánt panel oldalt a bitkép számára.

Betöltés...

Megnyit egy párbeszéd panelt a bitkép fájl kiválasztásához. A fájlnak bitkép fájlnak kell lennie, BMP vagy JPG formátumban.

Törlés

Itt eltávolíthat egy feltöltött háttér képet.

Kép megjelenítése

Ez az opció megmutatja vagy elrejtja a feltöltött háttér képet.

Felbontás

A Sprint-Layout megpróbálja automatikusan felismerni a bitkép fájl felbontását. De sok esetben ez az érték sajnos nincs vagy nem jól van beállítva a bitkép fájlban, így ellenőrizni kell ezt az értéket. Ha a bitkép nem a valós értékben jelenik meg, akkor meg kell szerkeszteni ezt az értéket, amíg a valós érték meg nem jelenik.

X/Y-Eltolás

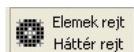
Itt meghatározhat egy eltolási értéket a bitkép terven való mozgathatóságához. Állítsa be ezeket az értékeket, hogy a jelenlegi raszterhez viszonyítva megkapja a megfelelő helyzetet.

Bármikor hozzáférhet ehhez a párbeszédablakhoz és megváltoztathatja a paramétereket.

Eredeti megrajzolása

Ha egy terv szkennelt másolatából szeretne létrehozni egy Sprint-Layout fájlt, tölts be a bitkép fájlt a háttérbe és utána rajzolja meg a tervet kézzel. Győződjön meg arról, hogy a bitkép mérethűen jelenik meg. Az X- és Y- érték igazításához kis raszter távolságot (az alap raszter méret 1-e vagy 1-e) és nagy zoom nagyítást ajánlunk. Próbálja meg egy olyan pozícióba mozgatni a bitkép-et, amelyik a lehető legjobban illeszkedik a raszterhez. Egy terv megrajolásakor próbáljon ki különböző rasztereket és zoom nagyításokat. Olyan tárgyak számára, amelyek teljesen kilógnak a raszterből, lehet hogy használnia kell a CTRL gombot, hogy a raszter rögzítésből időlegesen kiléphessen.

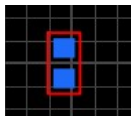
Ha a tervén egy szkennelt másolat látható, 2 további gomb jelenik meg a szerkesztő alján:



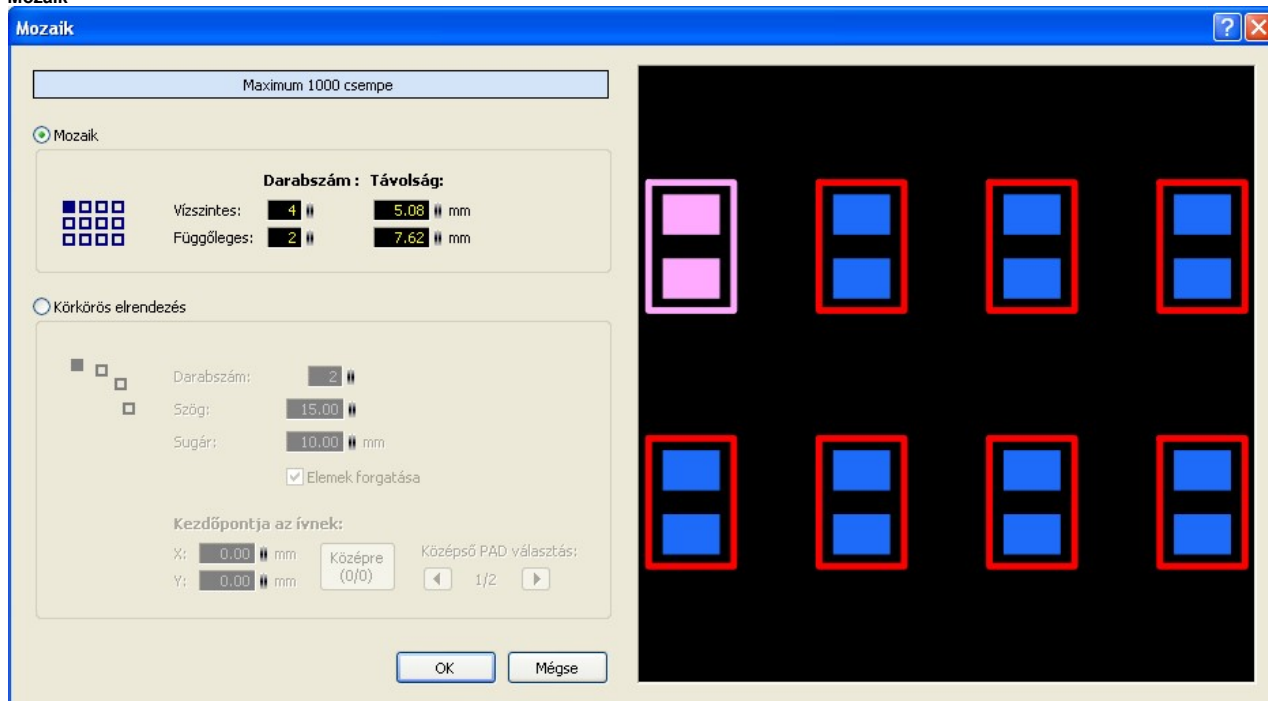
Ezekkel a gombokkal vagy **kizárólag** a bitkép-et jelenítheti meg (Elemek rejt), vagy időlegesen **elrejtheti** a bitkép-et (Háttér rejt) a gomb nyomva tartásával. Ezek az opciók néhány esetben segíthetik a tisztánlátást.

Mozaik / Körkörös (íves) elrendezés

Ezzel a funkcióval másolhat elemeket és elrendezheti ezeket a másolatokat mozaikokként vagy körkörösén.

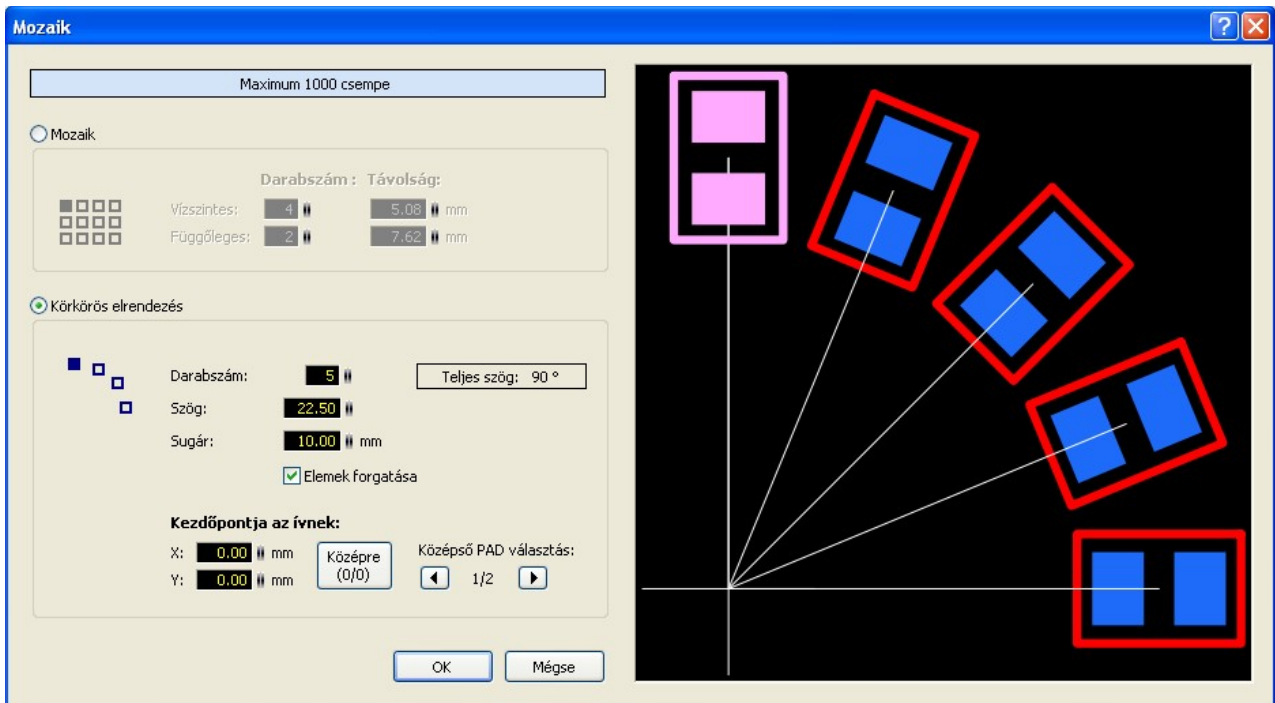


Válassza ki a kívánt elemeket, kattintson a JOBB egérgombbal a kiválasztásra és válassza a **Mozaik / körkörös elrendezés...** parancsot.

Mozaik

Egyszerűen adja meg a kívánt vízszintes és függőleges mozaikok számát és a távolságokat is. Minden esetben látni fogja a megadott paraméterek eredményét az előnézetben. Amennyiben az **OK**-ra kattint, a művelet végrehajtódik és az eredmény megjelenik a terven.

Körkörös elrendezés

**Darabszám**

A másolatok (az összes másolat) száma.

Szög

Az egyes másolatok közötti szög.

Sugár

A képzeletbeli kör sugara, a másolatok elrendezéséhez.

Elemek forgatása

Ennek az opciónak a segítségével meghatározhatja, hogy a másolatok forogjanak-e.

Kezdőpontja az ívnek

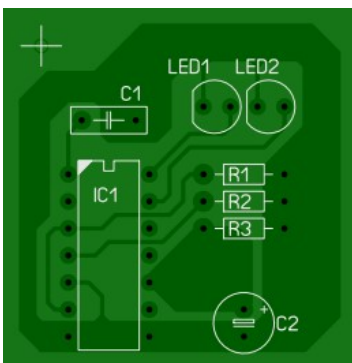
A képzeletbeli körszelet kezdőpontja általában a kiválasztott elemek középpontja (0/0). Ezt a kezdőpontot máshová is áthelyezheti. A kezdőpontot egy forrponnt középpontjába is helyezheti. A kívánt pad-et a két nyílás gombokkal választhatja ki.

Az előnézetben mindig láthatja a megadott paraméterek eredményét.

Amennyiben az **OK**-ra kattint, a művelet végrehajtódik és az eredmény megjelenik a terven.

Képnézet (fotónézet)

A képnézet segítségével úgy tekinthet a panelre, mintha már le lenne gyártva, furatokkal, szitanyomással stb. Ezáltal kiderülhetnek tipikus hibák, mint például rosszul tűrközött alkatrészek vagy szövegek.

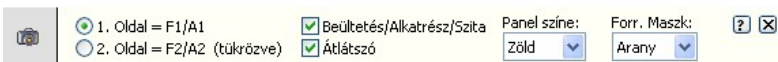


A képnézet aktiválásához egyszerűen kattintson a bal oldali menüsor megfelelő gombjára:



Képnézet

Ez a kis panel jelenik meg a terv tetején:

**Felső 1. oldal F1/A1**

Ez az opció mutatja a panel felső oldalát. Az F1 és A1 réteg látható a panel felső oldalán.

Alsó 2. oldal F2/A2

Ez az opció a panel alsó oldalát (alját) mutatja, mintha megfordítaná a paneljét. Az F2 és A2 réteg látható a panel alsó oldalán.

Beültetés / Alkatrész / Szita

Ezzel az opcióval megmutathatja vagy elrejtheti a panel szitanyomását..

Átlátszó

Ezzel az opcióval a panel egy kissé átlátszóvá válik és a panel másik oldala átlátszik.

Panel színe

Itt kiválaszthat a panel számára egyet az előre meghatározott színek közül.

Forr. Maszk (Forrasztásgátló lakk)

Itt kiválaszthat a forrasztási maszk számára egyet az előre meghatározott színek közül.