

## ÁLTALÁNOS HIBÁK...



AZ INTERFÉSZ TELEPÍTÉSEKOR ODA KELL FIGYELNÜNK NÉHÁNY DOLOGRA!  
ÁLTALÁBAN EGYSZERŰ, **BEÁLLÍTÁSSAL, HASZNÁLATTAL KAPCSOLATOS HIBÁK** FORDULNAK ELŐ!  
NÉHÁNY DOLOG, AMI TALÁN SEGÍTHET!

### Az interfész telepítése és használata.

Helyezze a CD-t a meghajtóba, majd csatlakoztassa az interfészt a számítógéphez. A számítógép felismeri az új hardvert és keresni kezdi az illesztő programot.

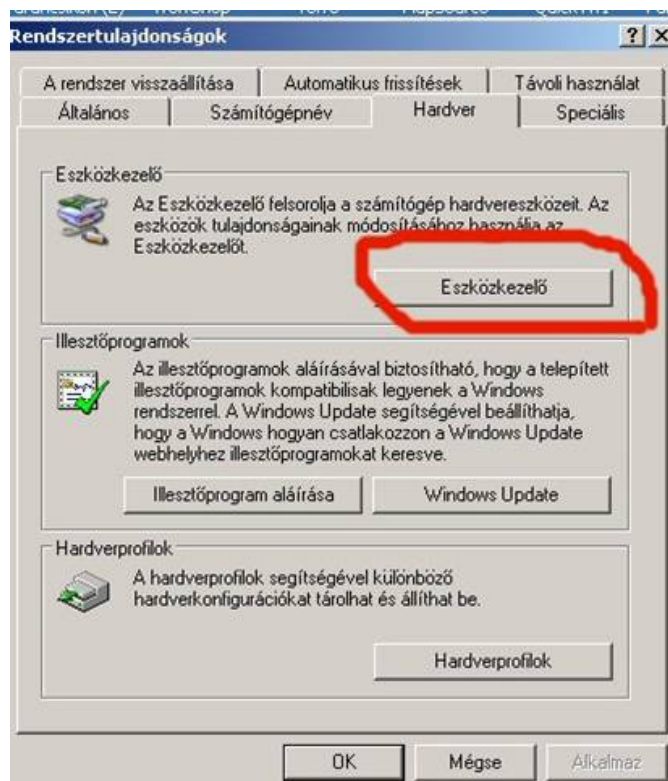
Jelölje ki a „Telepítse a szoftvert beavatkozás nélkül (ajánlott)” opciót és kövesse a hardver varázsló utasításait. A telepítő **kétszer** fut végig, a telepítés második része is ugyanúgy történik, mint az első.

A sikeres telepítés után az új hardver a **COM és LPT** portok között jelenik meg.

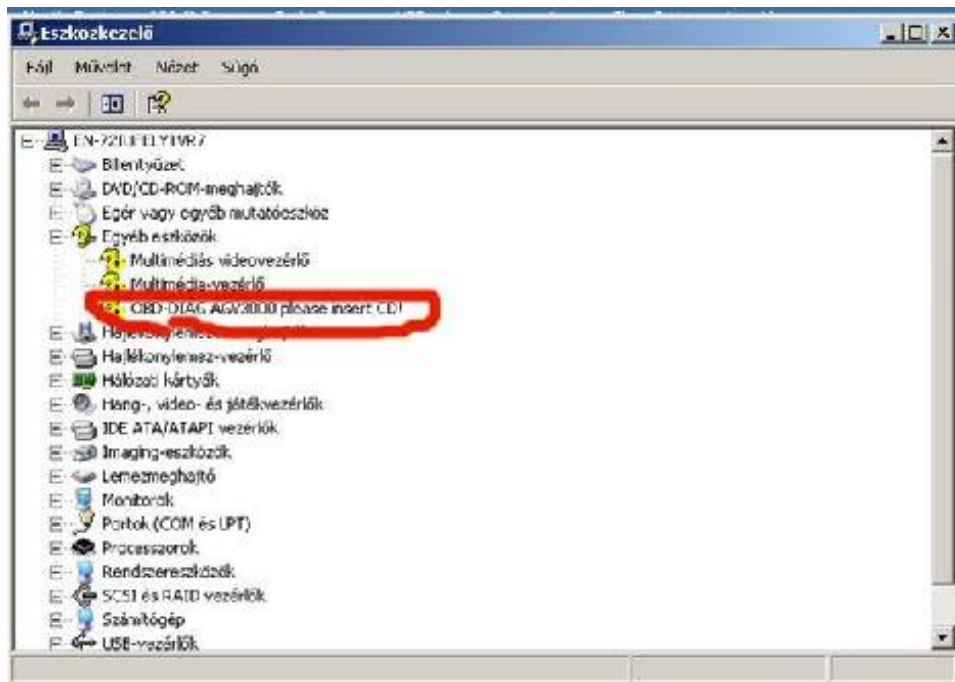
Lásd. A lap alján látható információkat.

Ha a varázsló nem találja a megfelelő szoftvert a CD-n, akkor **kézzel** kell beállítani a megfelelő mappát. Ebben az esetben kérjük, olvassa el az alábbi útmutatót.

Az USB driver telepítését az eszközkészletben követhetjük nyomon, melyet a „Sajátgép > jobb klikk > Tulajdonságok” menüben talál meg.



Csatlakoztassuk a készüléket a számítógép USB aljzatához.  
Az Eszközkezelőben következő hardver jelenik meg:



Automatikusan megjelenik a Hardver hozzáadása telepítő.

(Ha magától nem indul el, akkor az **új hardver tulajdonságainál** kell a telepítést indítani/frissíteni.)

-Jelöljük ki, hogy „nem szeretnénk csatlakozni az internetre”

-Jelöljük ki a „Telepítsen listából vagy adott helyről” menüt.

-Állítsuk be a driver útvonalát, a Tallózás segítségével jelöljük ki a CD-n szereplő „USB-DRIVER” mappát és nyomjuk meg a „Tovább” gombot

-A telepítő elindul.

-A végén kattintson a „Befejezés” gombra.

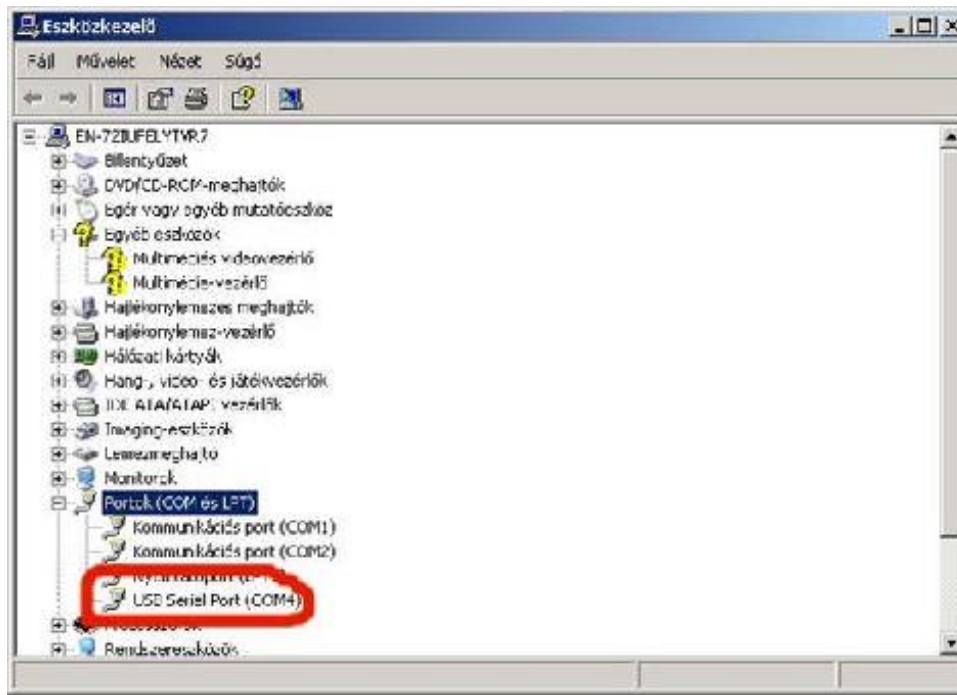
-A számítógép ekkor újból elindítja a „Hardver hozzáadása” telepítőt.

( Ha nem akkor a COM és LTP portok között az eszközkezelőben elindítani a telepítést.)

-A telepítés az előzőekben leírtakkal megegyezik.

-Kattintson a „Befejezés” gombra és az eszközkezelőben ellenőrizze le, hogy melyik **COM portra** osztotta ki a gép az új hardvert.

**EZ NAGYON FONTOS, MIVEL A HASZNÁLT SZOFTVEREKEN BELÜL IS EZT A PORTSZÁMOT KELL MEGADNI!!**



A használt programoknál **ezt a COM portot** kell beállítani NEM az USB-t!!!  
Ha a szoftver nem kezel ennyi COM portot, akkor az eszközközkezelőben kell új COM számot adni az illesztőnek.

### **AZ UNIVERZÁLIS és MULTI-CAN Interfész használata.**

Az interfészt kikapcsolt laptophoz csatlakoztassuk először, majd kapcsoljuk be a laptopot, adjuk rá a gyújtást a gépkocsira és indítsuk a programot. Ügyeljünk a virtuális COM port helyes beállítására, melyet az USB driver telepítőjénél megtalál. A KK/L mód használatához húzzuk ki az OBD2 csatlakozót az aljzatból, majd csatlakoztassuk ismét a készüléket az OBD2 aljzathoz úgy, hogy közben nyomva tartjuk a készüléken található kapcsolót. Csatlakoztatás után kb.2 másodperc után (zöld LED folyamatosan világít) engedjük el.

### **FIGYELEM!!!!:**

Ha a készüléket lappal használja és vált a tápegységek között (pl. laptop töltése a gépkocsi szivargyújtójáról) minden esetben **húzza ki** a készüléket a laptopból, mert a pólusok összecserélése (pl. a szivargyújtó csatlakozó pozitív vége véletlenül hozzáér csatlakoztatás közben az aljzat negatív feléhez) tönkretelheti a készüléket!!!  
Ebben az esetben a készülék kicserélése NEM LEHETSÉGES!

### **2.GYAKORI HIBA:**

HA FELTELEPÍTETTÜK AZ INTERFÉSZT, UTÁNNA TELEPÍTENÜNK KELL EGY ALKALMAS **SZOFTVERT** IS A HASZNÁLATÁHOZ! EZEKBŐL NÉHÁNY MEGTALÁLHATÓ A LETÖLTÉSEK MENÜBEN!  
NAGYON FONTOS, HOGY AZ ESZKÖZKEZELŐBEN NÉZZÜK MEG, HOGY HANYAS PORTRA OSZTOTA KI SZÁMÍTÓGÉPÜNK AZ ILLESZTŐT! JAVASLOM,

HA 1-4 PORTOKON KÍVÜLRE KERÜLT, (PL:5,6,7,8,9) AKKOR NEVEZZÜK ÁT OLYAN SZÁMURA, HOGY 1-4 PORTOK KÖZZÉ KERÜLJÖN! (PL:1,2,3,4) UGYANIS A LEGTÖBB PROGRAM MAX 4-PORTSZÁMIG HASZNÁLHATÓ!  
A PORT SZÁMÁT MINDENKÉPP A COM ÉS LPT PORTOK KÖZÖTT KELL KERESNI, NEM AZ USB-K KÖZÖTT!

BÁR AZ ILLESZTŐ USB-S, LÉTREHOZ EGY VIRTUÁLIS COM PORTOT!  
HA MEGNÉZTÜK AZ ILLESZTŐ PORTSZÁMÁT, JEGYEZZÜK MEG! MINT PL: FENTI KÉPEN COM4-EN VAN!

(usb serial port (com 4))

a feltelepített programok beállításában is azt a számot kell megadni, amit az eszközközkezelőben látunk!

### **3.GYAKORI HIBA:**

NÉHÁNY PROGRAMON BELÜL KI KELL VÁLASZTANI AZ INTERFÉSZ TIPUSÁT IS! (pl: digimoto, car diagnostic center, proscan, stb) HA ILYENNEL TALÁLKOZUNK, AKKOR ELM -ET KELL VÁLASZTANUNK! HA TÖBBFÉLE ELM-ET AJÁNL FEL A PROGRAM, AKKOR ELM327

VAGY FELAJÁNLIHATJA AZT IS, HOGY AGV 4000! EZEKET VÁLASSZUK!

TEHÁT NEM MOBIDYC, STB...

HA AZ AUTÓNK A KIL VONALAKON KOMUNIKÁL, AKKOR AZ INTERFÉSZT ÚGY CSATLAKOZTATJUK, HOGY KIS FEKETE GOMBOT AZ INTERFÉSZEN NYOMVA TARTJUK, ÉS ÍGY CSATLAKOZUNK AZ AUTÓ OBDII CSATLAKOZÓJÁRA! KB 2-3 MÁSODPERC ELTELTÉVEL (zöld színben világít-villog a led) ELENEDHETJÜK!

### **4.GYAKORI HIBA:**

WINDOWS ÖSSZETEVŐK HIÁNYA!

NÉHÁNY OLYAN ÖSSZETEVŐ, AMI NEM ÁRT, HA FENT VAN SZÁMÍTÓGÉPÜNKÖN:

-WINRAR

-ADOBE READER

-NET FRAMEWORK

-FLASHPLAYER

-JAVA VM