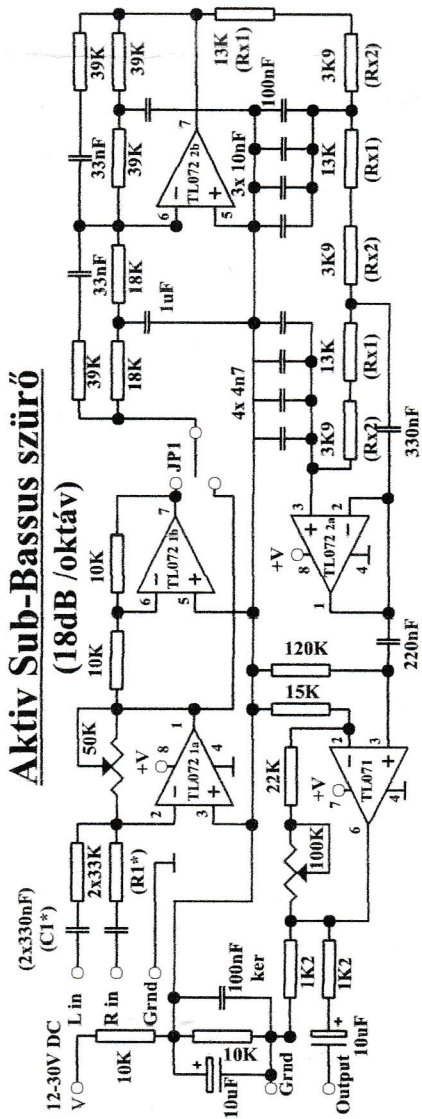


Aktív Sub-Basszus szűrő

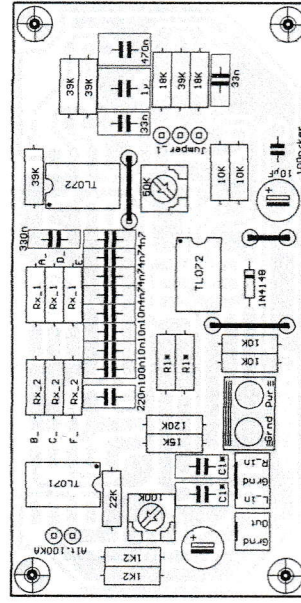


Ma már a zenehallgatás elképzelhetetlen jó mélyhangzás nélkül. Megfelelően ez a feladat csakis egy jó szubbal oldható meg, ezért egyre nagyobb igény mutatkozik aktív szubbasszus szűrők iránt, akár gépkocsiba (ld. "mozgó diszkó"), akár otthonra. A fenti kapcsolás egyszerűen, megbízhatóan és jól oldja meg a kérdést. Alapja az "Elektor" egykor volt hazai kiadásában jelent meg, a módosításokért a felelősség az enyém... Tartalmaz egy jelsszezőt/szint-illesztőt, egy kapcsolható fázisfordítót, egy Linkwitz-féle korrekciót, egy harmadfokú Butterworth aluláteresztő szűrőt és egy kimeneti szintillesztőt. A minél jobb használhatóság érdekében döntöttem az egyszerűes táp mellett, így mindenféle hokuspokusz nélkül autóban is használható. A kapcsolás vonaljelet (líne) fogad, ha ez nem áll rendelkezésre, akkor kénytelenek leszünk az előtte lévő fokozat hangszórójelét "lelopni", akkor C1*RI* értéke 15n/680K. **FONTOS:** autós rendszerekben ez akkor működőképes, ha a jel "földfüggő". A mostanában kapható "fejegységek" hangszóró-kimenete nem olyan, hanem jellemzően BTL (bridge, azaz hidas) erősítésű. Ez esetben használjuk a kereskedelemben kapható szimmetrizálót ("földfüggetlenítő"), enélkül főnkrevághatjuk a fejegység végfokát! A szint-illesztést 1x - 1,5x, a kimeneti erősítést 1x - 10x között szabályozható. A vágási pontot 125Hz-re van belőve, ami tőkéletes disco, trance, techno és hasonló elektronikus mélyekkel megszólaló zenékhez. A törési pont egyébként az Rx1 - Rx2 3-szoros ellenlápárral lehetővé válik a (lásd a táblázatot!).

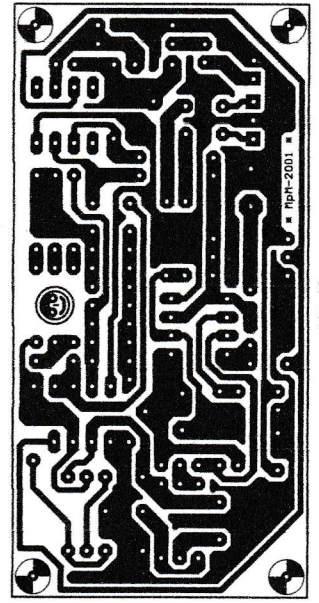
Időközben elkészítettem a szubsűrőhöz egy kiegészítő panelt, amellyel lehetővé válik a lent felsorolt 4-féle vágási pont átkapcsolását.

Keresztelési frekvencia / Rx1 & Rx2 értékei

Frekvencia	Rx 1	Rx 2
75 Hz	18K	4K7
100Hz	13K	3K9
125 Hz	11K	2K7
150 Hz	10K	1K5



Ültetési rajz



Nyak