



---

# **RHINO Z1M NN**

**TÍPUSÚ GÉPKOCSIRIASZTÓ**

**Szerelési útmutató**

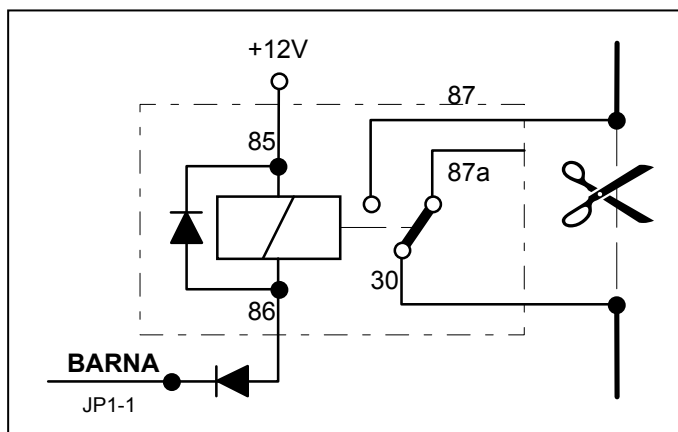


## FONTOS TANÁCSOK A RIASZTÓ BESZERELÉSÉHEZ:

A riasztó beszerelését szakműhely végezze. A riasztó valamennyi vezetékét **kizárólag forrasztott kötéssel** csatlakoztassuk a gépkocsi megfelelő vezetékéhez, **gyorscsatlakozó használata tilos!** Ügyeljünk arra, hogy a csatlakozások jól el legyenek szigetelve a gépkocsi karosszériájától, a befolyó csapadéktól és az esetleg lecsapódó párától. A kábeleket feltétlenül rögzítsük a gépkocsihoz vagy a meglévő kábelekhez, és ügyeljünk hogy a gépkocsi forró és mozgó alkatrészei ne kerüljenek a kábelek közelébe. Szereléskor ellenőrizzük az akkumulátor, a saruk és az ajtókapcsolók állapotát. A szirénát a gyújtásrendszerrel és a gyújtókábelektől legalább 30 cm távolságba szereljük, és ügyeljünk, hogy a felcsapódó sár és esővíz azt ne érje. Ügyeljünk arra is, hogy a gépjármű kipufogó- és hűtőrendszerétől a sziréna legalább 30 cm távolságban legyen és mindig ferdén lefelé nézzen. Hívjuk fel a gépkocsi üzemeltetőjének figyelmét, hogy a szirénát nagynyomású víz vagy gőz nem érheti, mert az a készülék meghibásodását okozhatja, és a garancia automatikus megszűnését vonja maga után. A riasztó csak hibátlan állapotban szerelhető a gépkocsiba, melyről a szerelőnek a beszereléskor meg kell győződnie.

## HUZALOZÁSI UTASÍTÁS:

**Barna vezeték (JP1-1):** Kimenet a második indításgátló reléhez. Negatív kimenet, terhelhetősége max. 500mA. A relé bekötésénél a relé közös kontaktusa (COM, 30) és az alaphelyzetben nyitott (N.O., 87) közé kell kötni a megszakítandó áramkör vezetékét. A relé bekötésénél egy soros és egy párhuzamos diódát kell alkalmazni az ábrának megfelelően. Ezzel a relével az indítómotor áramkörét célszerű megszakítani. Figyelem! Katalizátoros autóknál a gyújtást tilos megszakítani!



**Zöld vezeték (JP1-2):** Komfortzár kimenet. Ezen a vezetéken a riasztó bekapcsolása után jelenik meg egy 12sec-os negatív impulzus, mellyel az autó komfortzár modulját, vagy az utólagosan telepített ablakemelő modulokat vezérelhetjük. A vezérlőjel aktivizálásához lásd a „Riasztó programozása” c. részt. Terhelhetősége. Max. 500mA.

**Narancs vezeték (JP1-3):** A riasztó kikapcsoló vezetéke. A központizár motorok felé menő vezetékek közül ahhoz kell kötni, amelyiken +12V-os impulzus jelenik meg nyitáskor.

**Szürke vezeték (JP1-4):** A riasztó bekapcsoló vezetéke. A központizár motorok felé menő vezetékek közül ahhoz kell kötni, amelyiken +12V-os impulzus jelenik meg záráskor.

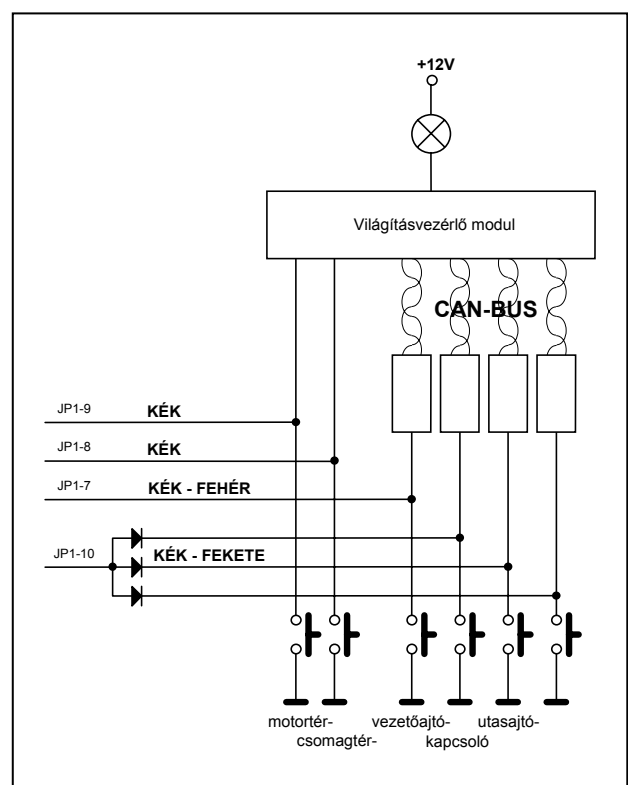
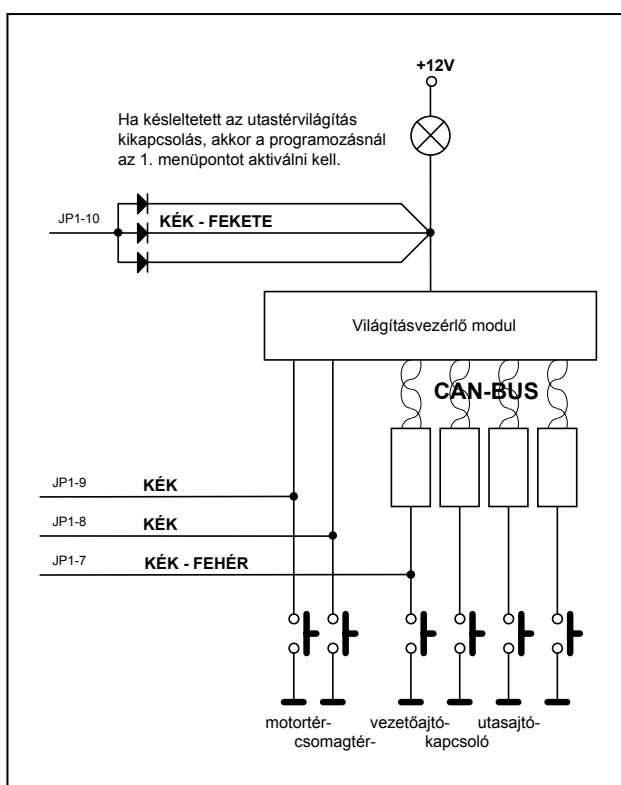
**Fehér vezeték (JP1-5):** Riasztáskori +12V-os kimenet. Terhelhetősége: 2,5A. Ide kell kötni a sziréná(ka)t illetve pagert.

**Piros-fehér vezeték (JP1-6):** Állandó +12V-os kimenet az akkumulátoros sziréna vagy a pager számára. Figyelem! Ha ilyen egység(ek)et nem használunk, akkor ezt a vezetékét gondosan szigeteljük el!

**Kék-fehér vezeték (JP1-7):** A vezetőoldali ajtókapcsoló vezetékéhez kell kötni. Minden, erre a bemenetre érkező negatív impulzus (engedélyezés esetén) a rablásátlás folyamatát beindítja. Bővebben lásd a „Rablásátlás” c. részt.

**2 x Kék vezeték (JP1-8, JP1-9):** A csomagtér- és motortérkapcsoló vezetékéi.

**Kék-fekete vezetékek (JP1-10):** Az utasoldali ajtók ajtókapcsolóinak vezetéke. Erre a bemenetre 3db teljesen egyforma, diódával már a kábelkötegetben ellátott azonos színű vezeték csatlakozik. Ez a kialakítás gyors bekötést tesz lehetővé azokban az autókban, ahol a gyári világításvezérlő modulba az ajtók egyesével vannak bevezetkezve, vagy a multiplexes (CAN-BUS) rendszer miatt egy-egy vezetékbe kell húzni minden ajtóba. Lehetőség van azonban az autó –negatívval vezérelt- belsej-tér-világítás vezetékére való csatlakozásra is. Ilyenkor a három vezeték egyponban egyesítve kell a lámpa vezetékéhez forrasztani. Ha ezt a bekötési módot választottuk és az autó rendelkezik késleltetett utastér-világítás kikapcsolással, akkor ezt be kell programozni a „Riasztó programozása” c. részben leírtak szerint.



**Figyelem!** A MABISZ előírása szerint, ha nincs minden ajtóban ajtókapcsoló, akkor azt pótolni kell a teljes héjvédelem kialakítása érdekében!

**Barna - szürke vezetékek (JP1-11):** A központizár állapotának (nyitott v. zárt) megállapítására szolgáló negatív bemenet. Ennek a vezetéknek a segítségével tudja a riasztó megállapítani, hogy a nyitás (zárás) a távirányítóról, vagy a kulcsról történt-e. A riasztó kábelkötegetén erre a bemenetre 3db teljesen egyforma, egymástól diódával elválasztott, azonos színű vezeték csatlakozik. Kössük ezeket a vezetékeket a központizár vezérlőmotorjainál található mikrokapcsoló „nyitás” száljaihoz minden olyan helyen, ahonnan a központizár kulccsal is működtethető. Ez általában a két első ajtó, illetve a csomagtartó zárja. Ha kevesebb ilyen csatlakozási pont van, akkor a nemhasznált vezetékeket vagy egyponba közösítve csatlakoztassuk a megfelelő kábelhez, vagy gondosan szigeteljük el!

**Barna - fekete vezetékek (JP1-12):** A központizárat működtető belső kapcsolóra csatlakoztatandó negatív bemenet. A riasztó éles állapotában erre a vezetékre érkező negatív impulzus esetén (bár a központizár nyitni fog) a riasztó éles állapotban marad. A riasztó kikapcsolt állapotában erre a vezetékre érkező negatív impulzus esetén (bár a központizár zárni fog) a riasztó kikapcsolt állapotban marad. Így elkerülhető, hogy a riasztó beélesedjen akkor, ha a vezető az autóban ülve a belső kapcsolóval az ajtókat bezárja. Bizonyos autók (VW, Audi, Seat, Lexus, stb.) távirányítóján egy harmadik gomb, a csomagtartó nyitására szolgál. Ha ezt a vezetéket a csomagtartó zárjában található (negatívot kapcsoló) mikrokapcsolóhoz kötjük, akkor a csomagtartó távirányító nyitása esetén a kinyíló csomagtartó nem okoz riasztást. Ha ezt a bemenetet nem használjuk, vagy kevesebb ilyen csatlakozási pont van, akkor a nemhasznált vezetékeket vagy egyponba közösítve csatlakoztassuk a megfelelő kábelhez, vagy gondosan szigeteljük el!

**2 x különálló fekete vezeték:** Az üzemanyag tápszivattyú vezetékének megszakítására alkalmazható indításgátló kimenet, beépített 10 A-es relével.

**Fekete vezeték (JP2-1):** A kocsiszekrényen egy jól testelt pontra kössük! A jó földelés elkészítése a szerelés legfontosabb művelete. A földelés megszűnése a riasztó meghibásodását, a rossz földelés a riasztó hibás működését (pl. bizonytalan ki-bekapcsolás, téves riasztás, stb.) eredményezheti.

**2 x Sárga vezeték (JP2-2 és JP2-4):** A jobb- és baloldali irányjelzők villogtatásához szolgáltatnak külön-külön +12V-ot. Kössük az irányjelzők vezetékéhez.

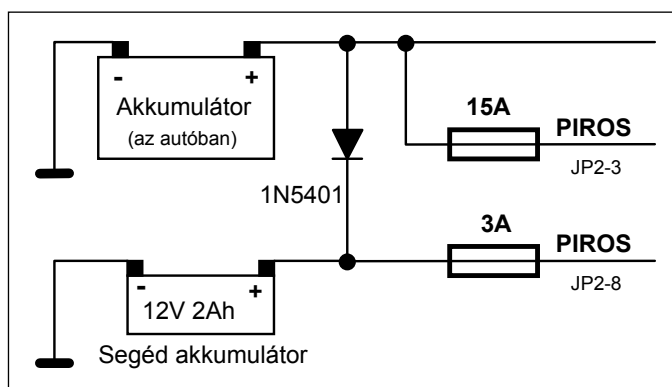
**Vastag piros vezeték (JP2-3):** A riasztó fő tápvezetéke. Kössük egy állandó +12V-os pontra a 15A-es biztosítékon keresztül. Erről a vezetékről kapja minden áramkör –ideértve az irányjelzőket is– a táplálását.

**Vékony kéteres vezeték (JP2-5):** A riasztó visszajelző LED-jének pozitív vezetéke. A LED másik pólusa a testre csatlakozik.

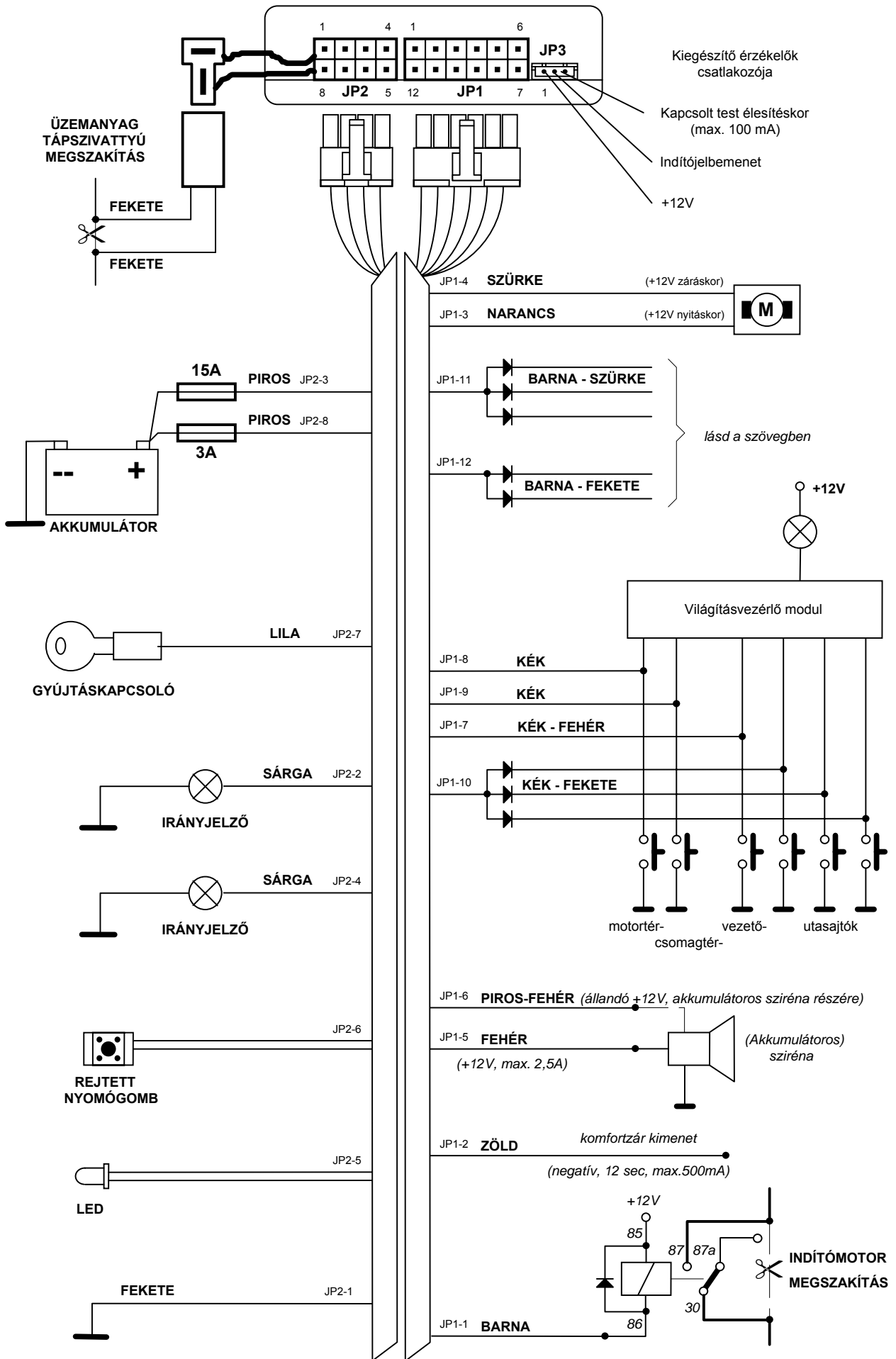
**Vékony kéteres vezeték (JP2-6):** A rejtett nyomógomb vezetéke. A nyomógomb másik fele testre csatlakozik. Ennek a vezetéknek a segítségével lehet a rablásgátlásból (ld. a "Rablásgátlás" c. részt) kilépni, illetve a riasztó szolgáltatásait (ld. a „Riasztó programozása” c. részt) beállítani.

**Lila vezeték (JP2-7):** Gyújtáskor kapcsolt +12V-os vezetékre kössük, amely az indítómotor működtetésekor is +12V-on van, illetve ez a feszültség nem esik +8V alá.

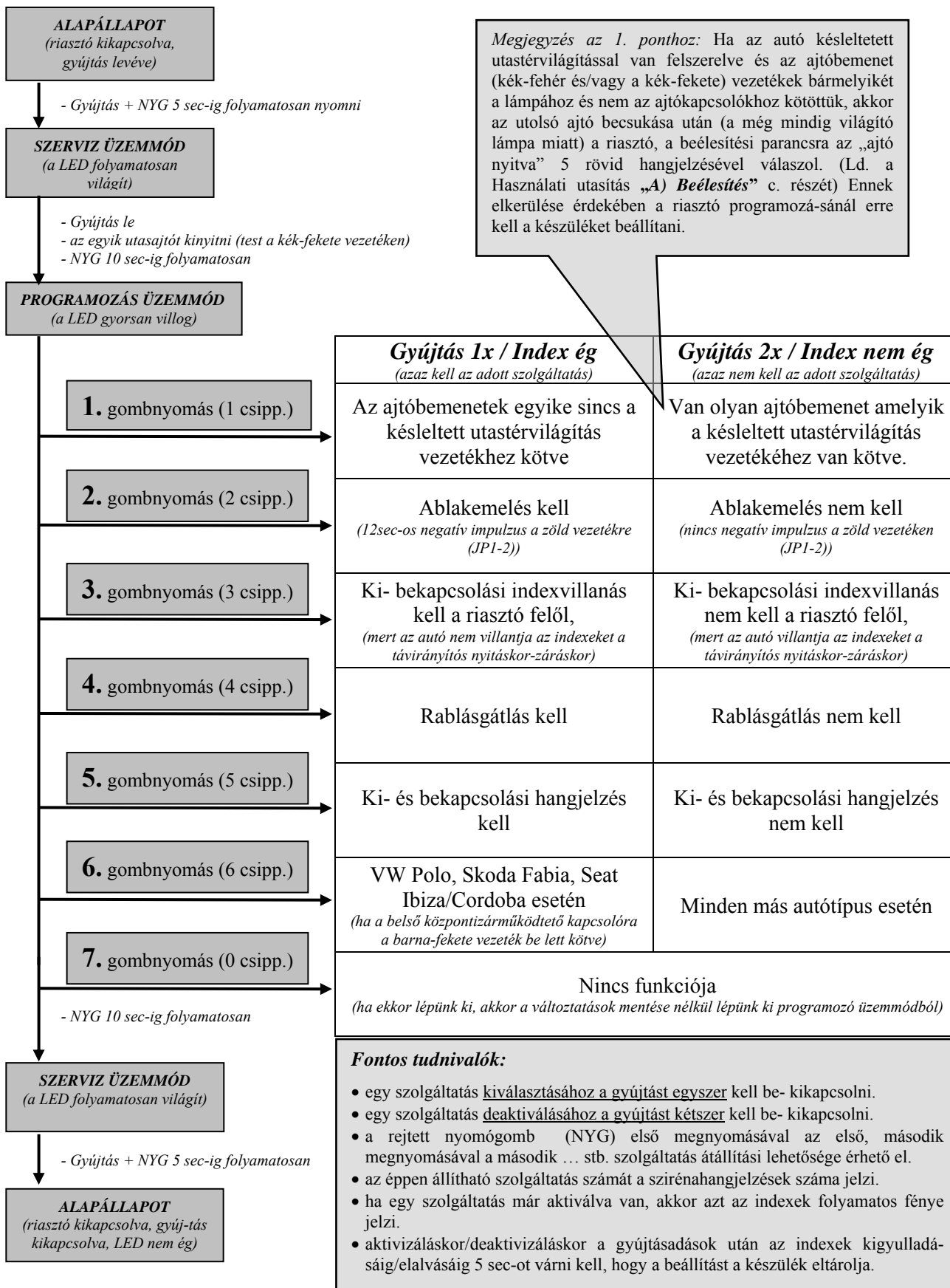
**Vékony piros vezeték (JP2-8):** A riasztó segéd tápvezetéke. Erről a vezetékről is kap minden áramkör – az irányjelzők kivételével –táplálást. Ha a riasztóegységet külön akkumulátorról akarjuk üzemeltetni, akkor ezt a vezetéket kössük a segédakkumulátor +12V-os pontjára a 3A-es biztosítékon keresztül. A segédakkumulátornak min. 12V 2Ah-nak kell lennie, töltését az eredeti akkumulátorról egy 3A-es dióda segítségével kell biztosítani.



**3 pólusú csatlakozó (JP3):** A kiegészítő érzékelők csatlakoztatására szolgáló aljzat. Ide lehet csatlakoztatni pl. a CUU3-as ultrahangos és ütésérzékelő dualmodult.



## A RIASZTÓ PROGRAMOZÁSA:



**Megjegyzés:** Ha a programozás üzemmódban 5 percig nem történik semmilyen állítás vagy az utasajtót bármikor a programozás alatt becsukjuk, akkor a riasztó (az eredeti állapot fenntartásával) kilép a programozás üzemmódból.

## **JÓTÁLLÁS:**

A 151/2003 (IX. 22.) Korm. rendelet szerint rendeltetésszerű használat és minősített szakműhelyben történt beszerelés esetén a vásárolt riasztókészülékre a vásárlás dátumától számított 12 hónap kötelező jótállást biztosítunk. A jótállás a riasztó fontos paramétereinek üzemszerű működésére vonatkozik és a riasztó javítására vagy cseréjére korlátozódik az érvényes rendeletek által előírt feltételek szerint. Tanúsítjuk, hogy a készülék a közölt műszaki követelményeknek mindenben megfelel. A jótállási feltételek részletesen a készülékhez csomagolt jótállási jegyen szerepelnek. Ellenőrizze ennek meglétét és a vásárlás ill. beszerelés helyén és idejében ügyeljen annak az eladó /szerelő részéről történő kitöltésére.

RHINO ZIM NN szerelési útmutató.DOC

[www.metroman.hu](http://www.metroman.hu)