

beko

Szárítór

Használati útmutató



DS 8539 TU

CE

HU

2960312897_HU/220221.1337

Kérjük, először olvassa el a használati útmutatót!

Kedves Vásárló!

Köszönjük, hogy egy Beko terméket választott. Reméljük, hogy az ön által megvásárolt, korszerű körülmények között gyártott gép a legjobb eredményt nyújtja majd önnek. Azt tanácsoljuk, hogy az első használat előtt alaposan olvassa végig ezt a használati útmutatót és a kísérő dokumentumokat, majd tartsa azt meg a továbbiakban is. Ha másnak adná át a terméket, mellékelje a használati útmutatót is. Ügyeljen az útmutatóban található részletekre és a figyelmeztetésekre, és kövesse azokat.

Ezt a használati útmutatót a fedlapján látható modellhez használja.



- Olvassa el a használati útmutatót.

Jelmagyarázat

A használati útmutatóban a következő jelzések fordulnak elő:



VESZÉLY!

- Áramütéssel kapcsolatos figyelmeztetés.



VESZÉLY!

- Tűzveszéllyel kapcsolatos figyelmeztetés.



FIGYELMEZTETÉS!

- A veszélyes helyzetekkel kapcsolatos figyelmeztetések, tekintettel az élet- és vagyonbiztonságra.



FIGYELMEZTETÉS!

- Forró felületekkel kapcsolatos figyelmeztetés.



FIGYELMEZTETÉS!

- Figyelmeztetés UV sugárzás veszélyére.



FIGYELMEZTETÉS!

- Figyelmeztetés a leforrzás veszélyére



MEGJEGYZÉS

- Fontos információk, illetve a használati kapcsolatos hasznos útmutatók.



A termék csomagolóanyagait, a nemzeti környezetvédelmi szabályzásnak megfelelően újrahasznosítható anyagokból gyártottuk.

Ne dobja ki a csomagolóanyagokat háztartási vagy más hulladékkal együtt, azokat a helyi hatóságok által kijelölt csomagolóanyag gyűjtőpontoknál dobja ki.



1 Biztonsággal és környezettel kapcsolatos fontos utasítások



MEGJEGYZÉS

- Ebben a fejezetben olyan biztonsági utasításokat talál, amelyek segítenek elkerülni a személyi sérüléseket vagy vagyoni károkat. Az utasítások be nem tartása érvényteleníti a garanciát.

1.1 Általános biztonság



FIGYELMEZTETÉS!

A szárítót felügyelet mellett használható 8 éves és ennél nagyobb gyermekek által, valamint csökkentett fizikális, érzékelési vagy mentális készségekkel rendelkező személyek által, vagy tapasztalattal és tudással nem rendelkező személyek által, illetve ha a termék használatával és az esetleges kockázatokkal kapcsolatban megfelelő iránymutatást kaptak. Gyermekeknek tilos a termékkel játszani. Gyermekek nem végezhetnek tisztítási és felhasználói karbantartási műveleteket, hacsak valaki nem felügyeli őket.

Ha a gyermekek nincsenek folyamatos felügyelet alatt, tartsa távol a 3 éven aluli gyermekeket.

- Az állítható lábat ne távolítsa el. A szárító és a padló közötti hézagot ne csökkentse olyan anyagokkal, mint szőnyeg, fa vagy pamutszalag. Ez hibákat okozhat a szárító működésében.



FIGYELMEZTETÉS!

A telepítést és a javítást mindig a hivatalos márkaszervizzel végeztesse. A gyártó nem vállal felelősséget a jogosulatlan személyek által végzett eljárásokból eredő károkért.

- Soha ne mossa le a szárítót úgy, hogy vizet spriccel rá, vagy vizet önt rá! Fennáll az áramütés veszélye!

Gőzölő funkcióval rendelkező

termékek esetében:



FIGYELMEZTETÉS!

- Csak desztillált vizet vagy a gép víztartályában lecsapódott vizet használja a gőzölős programokkal. Ne használjon vezetékes vizet vagy adalékanyagokat. A víztartályban összegyűlt víz használata során szűrje meg és távolítsa el belőle a szálakat.
- A gőzölő program üzeme közben ne nyissa ki az ajtót. Forró víz csapódhat ki.
- Mielőtt gőzölő programot állít be a ruhának, távolítsa el a foltokat.
- Csak olyan ruhákhoz állítsa be a gőzölő programot, amelyek nem piszkosak vagy foltosak, csak valamilyen kellemetlen szag járja át őket (szageltávolító).
- Sem a gőzölő, sem más program során ne használjon vegytisztító szereket vagy kiegészítő anyagokat.

1.1.1 Elektromos biztonság



VESZÉLY!

- Az elektromos csatlakoztatás során be kell tartani az elektromos telepítésekre vonatkozó biztonsági előírásokat.
- A készülék nem üzemeltethető külső kapcsolószerkezetről, például időzítőről, illetve olyan áramkörrel, amelyet a szolgáltató rendszeresen kapcsol be és ki.
- A szárítót földelt csatlakozóaljzathoz csatlakoztassa, amelyet a típustáblán megadott értékű biztosíték véd. A földelést szakképzett villanyszerelővel építtesse ki. A vállalat nem vállal felelősséget olyan hibákért, amelyek abból fakadnak, hogy a szárítót nem a helyi előírásnak megfelelően kialakított földeléssel használja.
- A feszültség és a megengedett biztosíték- védelem a típustáblán található.
- A típuscímken meghatározott feszültségnek azonosnak kell lennie a hálózati feszültséggel.
- Ha nincs használatban, húzza ki a szárítót.
- A telepítés, karbantartás, tisztítás és javítás idejére csatlakoztassa le a szárítót az elektromos hálózatról.
- Ne érintse meg a csatlakozó dugót nedves kézzel! Soha ne húzza ki a csatlakozót a kábelnél fogva, mindig fogja meg a dugvillát.



VESZÉLY!

- Ne használjon hosszabbítókat, elosztókat vagy adaptereket a szárító elektromos hálózatra csatlakoztatásához, így csökkentheti az áramütés és a tűz kockázatát.
- Ügyeljen rá, hogy a tápkábel könnyen hozzáférhető legyen a termék elhelyezése után.
- A sérült tápkábelt cseréltesse ki a hivatalos márkaszervizzel.
- A hibás szárítót ne használja addig, amíg a hivatalos márkaszerviz meg nem javította! Fennáll az áramütés veszélye!

1.1.2 Termékbiztonság



VESZÉLY!

- A program törlésekor vagy a szárítógép működése közbeni áramkimaradásakor előfordulhat, hogy a szárítógépben lévő ruhák túlmelegednek, ez a hőkoncentráció öngyulladást és tüzet okozhat, ezért minden esetben kapcsolja be a szellőztető programot a lehűtés érdekében, vagy mielőbb távolítsa el a ruhaneműket a szárítógépből, és teregesse ki, a hő eloszlása érdekében.



FIGYELMEZTETÉS!

- Győződjön meg arról, hogy a szárító levegő bemenete nyitva van, és jól szellőzik.
- A termék R290 hűtőközeget tartalmaz.
- Az R290 egy környezetbarát, de gyúlékony hűtőközeg.
- Tartsa távol a terméket olyan potenciális hőforrásoktól, amelyek meggyulladhatnak.



VESZÉLY!

A tűzveszéllyel kapcsolatos

óvintézkedések:

Az alábbiakban felsorolt ruhadarabokat vagy egyéb tárgyakat tilos a szárítóban szárítani a tűzveszély miatt.

- Ki nem mosott szennyes
- Az olajjal, acetonnal, alkohollal, fűtőolajjal, kerozinnal, feltöltávoltító szerekkel, terpentinrel, paraffinnal, paraffin eltávoltító szerekkel szennyezett tárgyakat bő mosószeres vízzel kell kimosni, mielőtt a szárítóban szárítanák.

Ezért a fent meghatározott foltokat tartalmazó tárgyakat alaposan ki kell mosni, ehhez használjon megfelelő mosószert és válasszon magas mosási hőmérsékletet.

A felsorolt ruhadarabokat vagy egyéb tárgyakat tilos a szárítóban szárítani a tűzveszély miatt:

- Gumihabbal (latexhab) megerősített ruhadarabok vagy párnák, zuhanyfüggönyök, vízálló textíliák, gumierősítésű anyagok és gumihabbetétek.

Ipari vegyszerekkel tisztított ruházat. Az öngyújtó, gyufa, érmék, fém részek, tű, stb. károsíthatja a dobot, vagy működési problémákhoz vezethet. Ezért ellenőrizze az összes olyan ruhadarabot, amelyet a szárítóba behelyez.



VESZÉLY!

- Soha ne állítsa le a szárítót a program lejáta előtt. Ha mégis ezt kell tennie, gyorsan távolítsa el a ruhákat, hogy a hő disszipáljon.
- A nem megfelelően kimosott ruhák saját maguktól meggyulladhatnak, akár még a szárítás befejezését követően is.
- Megfelelő szellőzést kell biztosítani annak érdekében, hogy a más tüzelőanyagokkal működő készülékekből, illetve a nyílt lángból származó gázok felhalmozódjanak a helyiségben a visszaáramlás következtében.



FIGYELMEZTETÉS!

- Fém megerősítést tartalmazó alsóruházatot nem lehet a szárítóban szárítani. A szárító károsodhat, ha a fém megerősítés meglazul és leválik a szárítás során.



MEGJEGYZÉS

- Az öblítőket és hasonló termékeket a gyártó utasításainak megfelelően használja.
- Minden betöltést előtt tisztítsa meg a ruhaszösz összegyűjtő szűrőt. Soha ne üzemeltesse a berendezést ha nincs benne a ruhaszösz összegyűjtő szűrő.



FIGYELMEZTETÉS!

- Soha ne próbálja megjavítani a készüléket önmaga. Soha ne hajtson végre semmilyen javítási vagy csere műveletet a terméken, még akkor sem, ha a tudja hogyan kell, vagy rendelkezik a megfelelő képességekkel, kivéve ha a használati útmutató vagy kiadott szerviz útmutató ezt egyértelműen leírja. Ellenkező esetben életveszélybe sodorhatja saját magát, és másokat is.
- A szárító telepítési helyén nem lehet olyan zárható, toló- vagy zsanéros ajtó, amely megakadályozza a szárító ajtajának kinyitását.
- A szárítót otthoni használatra alkalmas helyiségben telepítse. (Fürdőszoba, zárt erkély, garázs, stb.)
- Ügyeljen rá, hogy háziállatok ne másszanak bele a szárítóba. Használat előtt ellenőrizze a szárító belsejét.
- Ne dőljön neki a szárító ajtajának, amikor az nyitva van, ellenkező esetben leszakadhat.
- Ügyeljen arra, hogy a ruhaszösz ne halmozódjon fel a szárító körül
- Ne használja a szárítót, ha a szennyes ipari tisztítószerrel mosta ki.
- Az öblítőket vagy a hasonló termékeket az öblítő gyártója által meghatározott utasítások szerint használja.
- Az elszívott levegő nem csatlakoztatható olyan elszívókürtöbe, amelyet gáz- vagy egyéb tüzelésű berendezésekhez használnak.

1.1.3 UV sugárással kapcsolatos biztonság



MEGJEGYZÉS

- Ez a figyelmeztetés csak azokra a termékekre vonatkozik, amelyek UV-C lámpával rendelkeznek, illetve amelyek az UV-C lámpával fertőtlenítenek.



FIGYELMEZTETÉS!

- Az eszköz olyan lámpával rendelkezik, amely UV-C sugarakat bocsát ki. Ha a lámpa működik, ne nézzem bele a fényforrásba!
- Az UV-C lámpa segítségével fertőtleníthetők a textíliák.
- Ne vegye ki az UV-C lámpát az eszközből és ne működtesse azon kívül!
- Ne érintse meg kézzel a lámpát!
- Ha a lámpát nem ennek megfelelően használja, vagy a UV-C lámpa üvege vagy annak környezete sérült, veszélyes UV-C sugárzás jelentkezhethet. Az UV-C sugárzás még kis dózisban is károsíthatja a szemeket és a bőrt. Ne működtessen olyan terméket, amely egyértelműen sérült!
- A textil termékeken kívül ne helyezzen mást a berendezésbe az UV higiéniai programhoz. Ellenőrizze, hogy a szárítóba behelyezett textíliák megfelelőek-e a szárításhoz.
- Ha a ruhákat az UV higiéniai program elindítását követően tölti be, az hatással lehet a tisztaságra. Ezért minden ruhát a program indítása előtt helyezzen be.



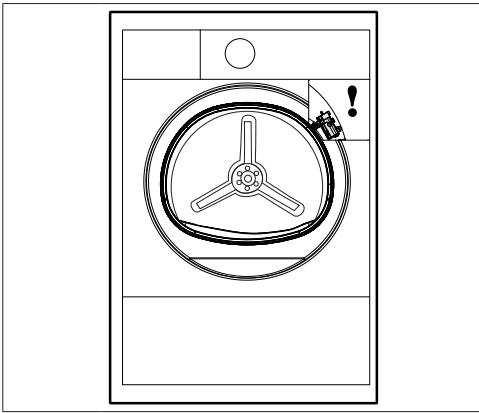
FIGYELMEZTETÉS!

- A program időtartama meghosszabbítható, hogy alacsony környezeti hőmérséklet esetén is a lehető legmagasabb szintű fertőtlenítést biztosítsa.
- Ne távolítsa el az UV-C lámpa védőüvegét. Ne használja a terméket úgy, hogy az UV-C lámpa védőüvege el van távolítva!
- Ha az UV-C lámpát és a kapcsolódó alkatrészeket ki kell cserélni (lámpa élettartamának vége, a lámpaüveg törése, stb.), hívja a szervizt. Az egyes alkatrészeket ne próbálja meg saját maga kicserélni. Miközben a szervizt várja, győződjön meg róla, hogy a gép burkolata le van zárva és a dugvilla ki van húzva!
- Ha olyan programot használ, ahol az UV-C lámpa be van kapcsolva, tartsa távol a gyerekeket a berendezéstől!
- Allergiát okozhat, le lélegezze be közvetlenül!
- Az eszköz használata előtt mindig olvassa el a használati útmutatót és annak megfelelően használja a terméket!



MEGJEGYZÉS

- Az UV lámpa és a védőüveg elhelyezése a terméken vizuálisan jelölve van



1.2 Telepítés mosógép tetejére

- Ha a szárítót egy mosógépre helyezi el, akkor egy rögzítőeszközt kell a kettő közé elhelyezni. A rögzítőeszközt a hivatalos márkaszervizzel kell beszerezletni.
- A mosógép és a szárító súlya - teljes töltet esetén -, ha egymásra vannak helyezve, elérheti a kb. 180 kilogrammot. A termékeket olyan tömör felületen helyezze el, amelynek megfelelő a teherbírása!

FIGYELMEZTETÉS!

- A mosógép nem helyezhető fel a szárítóra. A mosógép telepítése során fordítson külön figyelmet a fenti figyelmeztetésekre.

Telepítési útmutató a mosógéphez és szárítóhoz				
Szárító mélysége	Mosógép mélysége			
	62 cm	60 cm	54 cm	< 50 cm
54 cm	Telepíthető		Nem telepíthető	
60 cm	Telepíthető		Nem telepíthető	

1.3 Felhasználási javaslat

- A szárítót otthoni felhasználásra tervezték. Ez a termék nem megfelelő kereskedelmi felhasználásra, és tilos nem rendeltetésszerűen használni.
- A szárítóban csak olyan ruha szárítható, amelynek címkéjén az erre utaló jelzés megtalálható.
- A gyártó nem vállal semmilyen felelősséget a nem megfelelő használatból vagy szállításból fakadó hibákért.
- A megvásárolt szárító élettartama 10 év. Ezen időszak alatt a szárító megfelelő működésének biztosítása érdekében az eredeti tartalékalkatrészek elérhetők.

1.4 Gyerekzár

- A csomagolóanyagok gyerekek számára veszélyt jelentenek. A csomagolóanyagokat tartsa távol gyermekektől.
- Az elektromos termékek veszélyesek a gyermekekre. Tartsa távol a gyermekeket a terméktől, amikor az működik. Ne engedje a gyerekeket játszani a szárítóval. Használja a gyerekzárát, így megelőzheti, hogy a gyerekek a szárítóval játszanak.

MEGJEGYZÉS

A gyerekzár a vezérlőpanelen található.
(Lásd: Gyerekzár)

- Ha a szárítót nem használja, tartsa zárva annak ajtaját.

1.5 WEEE irányelvnek való megfelelés és a termék megsemmisítése:



Ez a termék megfelel az EU WEEE irányelvének (2012/19/EU). Ezen a terméken megtalálható az elektromos és elektronikus berendezések hulladékainak osztályozására vonatkozó

szimbólum (WEEE).

Ez a szimbólum azt jelzi, hogy a terméket élettartama végén nem szabad más háztartási hulladékkal együtt megsemmisíteni. A használt eszközt elektromos és elektronikus eszközök újrafeldolgozása céljából létrehozott hivatalos gyűjtőhelyen kell leadni. A gyűjtőpontokkal kapcsolatban keresse a helyi hatóságokat vagy a kereskedőt, ahol a terméket vásárolta. A háztartások fontos szerepet játszanak a régi készülékek elszállításában és újrahasznosításában. A használt készülék megfelelő ártalmatlanítása segít megelőzni a környezetre és emberi egészségre gyakorolt potenciálisan kedvezőtlen következményeket.



VESZÉLY!

- Az R290 egy gyúlékony hűtőközeg. Ezért győződjön meg róla, hogy a rendszer és a csövek nem sérültek-e a működés és a kezelés során.
- Tartsa távol a terméket olyan potenciális hőforrásoktól, amelyek sérülés esetén meggyulladhatnak.
- Ne dobja a terméket tűzbe.

1.6 RoHS irányelvnek való megfelelés

A megvásárolt termék megfelel az EU RoHS irányelvének (2011/65/EU). Nem tartalmaz az irányelv által meghatározott káros és tiltott anyagokat.

1.7 Csomagolási információ

A termék csomagolóanyagai újrahasznosítható anyagokból készülnek és megfelelnek a nemzeti környezetvédelmi előírásoknak.

A csomagolóanyagokat nem szabad más háztartási hulladékkal együtt megsemmisíteni.

A helyi hatóságok által elhelyezett csomagolóanyag- gyűjtőpontokon kell a csomagolóanyagokat elhelyezni.

1.8 Műszaki adatok

HU

Magasság (min. / max.)	84,6 cm / 86,6 cm*
Szélesség	59,7 cm
Mélység	65,4 cm
Kapacitás (max.)	8 kg**
Nettó súly (\pm %10)	48 kg
Feszültség	Lásd a típuscímkét***
Névleges bemeneti teljesítmény	
Modellkód	

* Min. magasság: Magasság, ha az állítható lábak zárva vannak.

Max. magasság: Magasság, ha az állítható lábak maximálisan ki vannak nyitva.

** Száraz szennyes tömege a mosás előtt.

*** A típuscímké a betöltőajtón található.

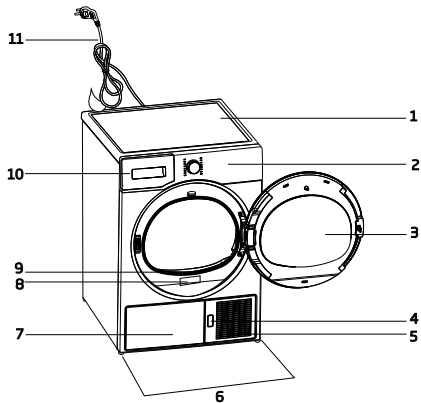


MEGJEGYZÉS

- A termék minőségének javítása érdekében a szárító műszaki specifikációi előzetes értesítés nélkül változhatnak.
- A kézikönyv ábrái sematikusak, és nem feltétlenül felelnek meg pontosan a terméknek.
- A szárító termékcímkéin vagy a kísérő dokumentációban feltüntetett értékek laboratóriumi körülmények között, a vonatkozó szabványoknak megfelelően kerültek meghatározásra. A szárító működési és környezeti körülményitől függően ezek az értékek változhatnak.

2 Az Ön szárítógépe

2.1 Áttekintése



1. Felső panel
2. Vezérlőpanel
3. Betöltőajtó
4. Védőlemez nyitó gomb
5. Szellőzőrácsok
6. állítható lábak
7. Azokban a modellekben, amelyekben a tartály alul található, a víztartály a talplemezen belül van
8. Típusjelölő címke
9. Bolyhszűrő
10. Víztartály-fiók (azokban a modellekben, amelyekben a tartály felül található)
11. Tápkábel

2.2 A csomag tartalma

	1. Víz leeresztő cső		5. Szárítógép használati utasítás*
	2. Szűrőfiók pót- szivacs *		6. Víztöltő tartály*
	3. Használati útmutató		7. Tiszta víz*
	4. Szárító- kosár*		8. Illatkapszula csoport*
	9. Kefe*		10. Szűrőruha*

*A modelltől függően, tartozéka lehet a gépének.

3 Üzembe helyezés

Mielőtt az Önhöz legközelebbi szakszervizt kihívná a szárítógép bekötése céljából, győződjön meg, hogy az elektromos csatlakozás és a csatormabekötés megfelel a használati útmutatóban meghatározott követelményeknek. Ha nem megfelelőek, hívjon képesített villany-, illetve vízvezeték szerelőt a szükséges csatlakozás kialakítása érdekében.



MEGJEGYZÉS

- A szárítógép helyének előkészítése, valamint az elektromos és csatormahálózati bekötés a fogyasztó felelőssége.



FIGYELMEZTETÉS!

- Telepítés előtt szemrevételezéssel győződjön meg, hogy a szárítógép nem sérült. Ha a szárító sérült, ne végeztesse el a bekötését. A sérült termék használata balesetveszélyes lehet.
- A szárítógép használata előtt várjon 12 órát.

3.1 Megfelelő elhelyezés

A szárítót stabil, egyenletes felszínen helyezze el.

A szárítógép nehéz. Ne mozgassa egyedül.

- A szárítógépet jól szellőző, pormentés helyiségben használja.
- A szárítógép és a talaj közötti hézagot tilos kitölteni pl. szőnyeggel, fával vagy szalaggal.
- Ne takarja el a szárítógépe szellőzőnyílásait.
- A telepítés helyszínén nem lehet olyan zárható tolóajtó vagy zsanéros ajtó, amely akadályozza a gép töltőajtójának nyitását.
- A szárítógép telepítését követően a gépet azon a helyen kell hagyni, ahol a bekötést elvégezték. A gép telepítésekor győződjön meg, hogy annak hátfala nem ér semmihez (csap, aljzat stb.).
- Helyezze a szárítógépet legalább 1 cm távolságra más berendezési tárgytól.

- Az Ön szárítógépét +5°C és +35°C közötti hőmérséklettartományban lehet működtetni. Ettől eltérő körülmények esetén az üzemeltetés a gépet károsíthatja.
- A szárítógép hátfalát állítsa a falhoz.



VESZÉLY!

A gépet ne állítsa rá a tápkábelre.

*** Hagyja figyelmen kívül a következő figyelmeztetést, ha a termék rendszere nem tartalmaz R290-et**



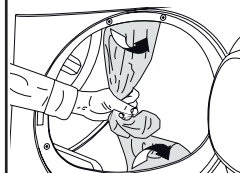
VESZÉLY!

- A szárító R290 hűtőközeget tartalmaz.*
- Az R290 egy környezetbarát, de gyúlékony hűtőközeg.*
- Győződjön meg arról, hogy a szárító levegő bemenete nyitva van, és jól szellőzik.*
- Tartsa távol a potenciális lángforrásokat a szárítótól.*

3.2 A szállítási biztosító szerelvények eltávolítása



FIGYELMEZTETÉS!

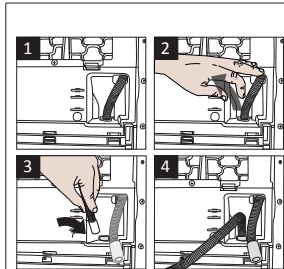


- A szárítógép első használata előtt a szállítási biztosító szerelvényeket el kell távolítani.
- Amennyiben az ajtó nyílásiránya megfordítható, ehhez kövesse a az ajtó szerelésére vonatkozó utasításokat.

3.3 Csatornabekötés

A víztartályban összegyűlt víz időszakos ürítése helyett a vizet a termékkel kapott tömlőn keresztül közvetlenül is ürítheti.

A vízleeresztő tömlő csatlakoztatása



1-2 Kézzel húzza át a tömlőt a szárító mögött, lecsatlakoztatva a rögzítési helyéről. A tömlő levételéhez ne használjon szerszámot.

3 A szárítógéppel kapott leeresztő tömlő egyik végét csatlakoztassa ahhoz a csatlakozási ponthoz, ahonnan az előző pontban levette.

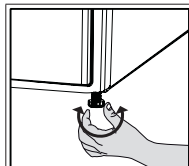
4 A leeresztő tömlő másik végét csatlakoztassa közvetlenül a csatornahálózati csomagra, vagy a mosdókagylóhoz.



MEGJEGYZÉS

- A leeresztő tömlő csatlakoztatási magassága max. 80 cm lehet.
- Ügyeljen, hogy a leeresztő tömlőre ne lépjenek, és az ne szoruljon be a gép és a szerelvény közé.
- Amennyiben a termékhez tartozék csomagot is mellékeltek, lásd a részletes leírást.

3.4 A lábak beállítása



- A lábak jobbra vagy balra forgatásával állítsa a szárítógépet stabil vízszintes helyzetbe.

3.5 A szárítógép szállítása

Ürítsen ki minden vizet, ami esetleg a gépben maradt. Ha a gép közvetlenül a csatornabekötő csomagra van csatlakoztatva, csatlakoztassa azt le.



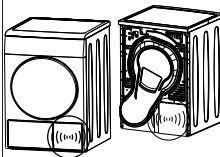
FIGYELMEZTETÉS!

- Javasoljuk, hogy a szárítógépet csak függőleges helyzetben mozgassák. Ha nem lehetséges a függőleges helyzetben való mozgatás, akkor javasoljuk, hogy az előlétzetből jobb kéz felőli oldala felé döntsék meg.

3.6 Hangokra vonatkozó figyelmeztetések



MEGJEGYZÉS



- A működés közben a kompresszor irányából jövő időnkénti fémcs zaja normális jelenség.
- A működés közben összegyűlt vizet a gép a víztartályba szivattyúzza. E folyamat során a szivattyúzás zaja normális jelenség.

3.7 A megvilágító izzó cseréje

Ha az Ön készülékében van megvilágítás, az izzó/LED cseréje érdekében hívja a szakszervízt. A szárítógépben használt izzó szokásos háztartási célokra nem használható. A megvilágítás célja, hogy a szárítógép töltését megkönnyítse, kényelmesebbé tegye. A készülékben használt izzó szélsőséges körülményeknek is ellenáll, pl. rezgéseknek és az 50°C-nál magasabb hőmérsékletnek is.

4 Előkészítés

4.1 Gépi szárításra alkalmas ruhaneműk

Mindig tartsa be a ruhanemű címkéjén megadott utasításokat. Csak olyan ruhát szárítson, amely rendelkezik a szárítóban való szárításra alkalmasságot igazoló címkével.

4.2 Gépi szárításra nem alkalmas ruhaneműk



Az ezzel a szimbóolummal ellátott ruhaneműt ne szárítsa szárítóban



MEGJEGYZÉS

- A finom hímzett anyagok, a gyapjú, selyem ruhák, a finom és értékes anyagok, a légzáró anyagok és a tüll függönyök nem alkalmasak gépi szárításra.

4.3 A ruhák előkészítése a szárításra

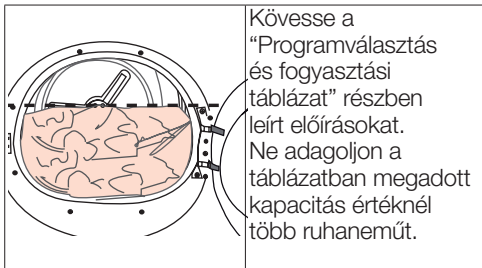
- A mosást követően a ruhanemű összegubancolódhat. Mielőtt a szárítóba helyezi őket, csoportosítsa a ruhaneműt.
- Szárítsa a fém részeket tartalmazó ruhaneműt kifordítva (pl. cipzár).
- Zárja be a cipzárakat, kampókat, csatokat és gombokat.

4.4 Teendők az energiatakarékosság jegyében

- Centrifugáláskor mindig a lehető legmagasabb sebességfokozatot használja. Ily módon a szárítási idő lerövidíthető, az energiafogyasztás pedig csökkenthető.
- A ruhákat típus és vastagság szerint válogassa. Az azonos típusú ruhaneműt együtt szárítsa. Például, a vékony anyagú konyharuhák és asztalterítők gyorsabban száradnak, mint a vastagabb törölközők.
- A megfelelő program kiválasztását illetően tekintse meg a használati útmutatót.
- Szárítás közben ne nyissa ki a gép betöltő ajtaját, csak ha feltétlenül szükséges. Ha mindenképp ki kell nyitnia, csak a lehető legrövidebb ideig tartsa nyitva.

- Működése közben ne adjon hozzá vizes ruhát a szárítóhoz
- Kondenzátor egységgel rendelkező modellek esetében: havonta egyszer vagy minden 30. használatot követően tisztítsa meg a kondenzátort.
- Hőszivattyú egységgel rendelkező modellek esetében: tisztítsa rendszeresen a szűrőfiókot, amikor szemmel láthatóan összegyűlt a szősz, vagy amikor a szűrőfiók-tisztítás jelzőfény felvillan.
- Kürtös modellek esetében: kövesse a kürtő csatlakoztatására vonatkozó utasításokat, és tisztítsa ki a kürtőt.
- A szárítási folyamat során jól szellőztesse ki a helyiséget, ahol a szárítógép működik.

4.5 Helyes ruhamennyiség



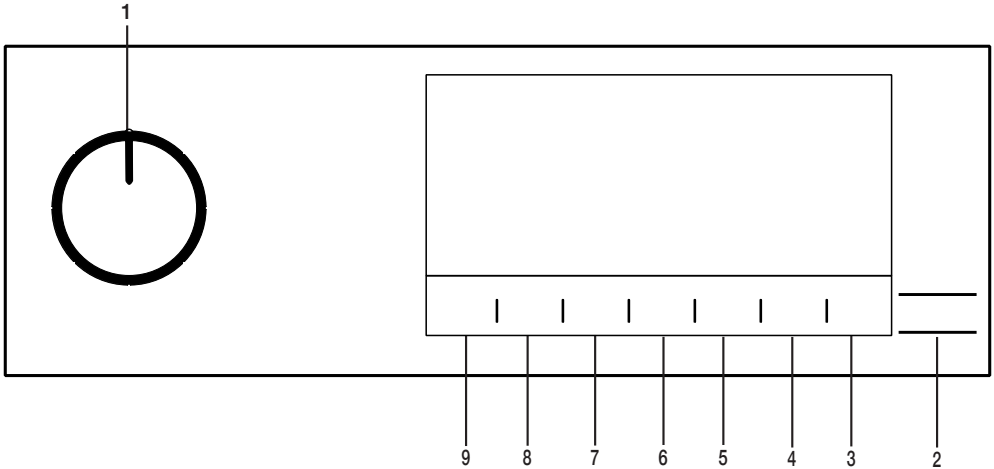
Az alábbi súlyok példaként szerepelnek:

Szennyes	Körülbelüli súly (g)*	Szennyes	Körülbelüli súly (g)*
Pamut paplanhuzat (dupla)	1500	Blúz	150
Pamut paplanhuzat (szimpla)	1000	Pamut ing	300
Lepedő (dupla)	500	Ingek	250
Lepedő (szimpla)	350	Pamut ruha	500
Nagy asztalterítő	700	Ruha	350
Kis asztalterítő	250	Farmer	700
Szalvéta	100	Zsebkendő (10 db)	100
Törölköző	700	Póló	125
Kéztörő	350		

*Szárász szennyes súly mosás előtt..

5 A termék futtatása

5.1 Kezelőpanel



1. Be/Ki/Program választógomb
2. Start/Bekapcsolva gomb
3. Dob megvilágítás gomb.
4. Befejzési idő beállító gomb.
5. Idő programválasztó gomb

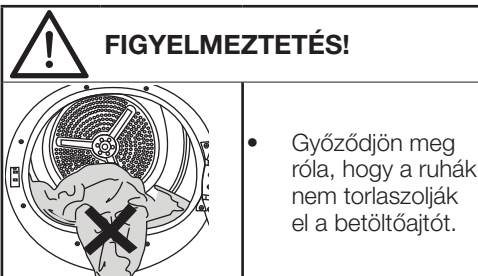
6. A alacsony hőmérséklet választó gomb.
7. Hangjelzés és gyermekzár választó gomb.
8. Gyűrődésgátló választó gomb
9. Nedvesség szint beállító gomb.

5.2. Szimbólumok



5.3. A szárítógép előkészítése

- Dugja be a szárítógépet.
- Nyissa ki a betöltőajtót.
- Helyezze a ruhát a szárítógépbe, anélkül, hogy teletömné.
- Nyomja be és zárja be a betöltőajtót.



- Az On/Off/Program kiválasztása gomb segítségével válassza ki a kívánt programot, a gép bekapcsol.



MEGJEGYZÉS!


- Az, hogy a Be/Ki/Program kiválasztása gomb segítségével kiválaszt egy programot, nem jelenti azt, hogy a program elindult. A program elindításához nyomja meg az Indítás/Bekapcsolva gombot.

5.4 Programkiválasztás és fogyasztási táblázat

HU				
Programok	A programok leírása	Kapacitás (kg)	A mosódob forgási sebessége (ford/perc)	Szárítási idő (perc)
Pamut	Ebben a ciklusban száríthatja a hőnek ellenálló pamutszöveteket. A szárításhoz megfelelő beállítást kell kiválasztani, amely megfelel a szárítandó ruhanemű vastagságának és a kívánt szárazsági szintnek.	8	1000	185
Pamut Eko	Az egyrétegű, alkalmi pamut textiliákat a lehető leggazdaságosabb módon szárítja.	8	1000	174
Pamut, vasalásra kész	Az egyrétegű, alkalmi pamut textiliákat kissé nedvesen szárítja, hogy készen álljanak a vasalásra.	8	1000	139
Szintetikus	Ebben a ciklusban száríthatja az összes szintetikus textiliát. A kívánt szárítási szintnek megfelelő szárítási szintet kell kiválasztani.	4	800	75
Vegyes	Használja ezt a programot olyan szintetikus és pamut ruhaneműk együtt történő szárításához, amelyek nem engedik színüket. Ezzel a programmal a sport- és fitness ruhákat száríthat.	4	1000	115
Gyapjúvédő	Ennél a programnál a kibocsátott zaj alacsonyabb. Ezzel a programmal csendesen megszáráthatja a pamut vagy a szintetikus keverék ruháit.	1,5	600	148
Éjszaka (csendes)	Ennél a programnál a kibocsátott zaj alacsonyabb. Ezzel a programmal csendesen megszáráthatja a pamut vagy a szintetikus keverék ruháit.	9	1000	240
Finom textiliák	A szárításra alkalmas különösen finom ruhanemű (selyemblúzok, finom alsónemű stb.), illetve azok, amelyeket ajánlatos kézzel mosni, ezzel a programmal alacsonyabb hőmérsékleten száríthatók.	2	600	50
Szárító rekesz/ Időszárító	A 10 és 160 perc közötti időprogramok közül választhat a kívánt szárítási szint alacsony hőmérsékleten történő eléréséhez. Ebben a programban a szárítógép működése a ruhanemű szárazságától függetlenül a beállított ideig tart. Ez a termék opcionálisan szárítókosárral használható változatban is kapható. A kosár nélkül értékesített termékek esetében a hivatalos szerviztől vásárolhat kosarat, majd használhatja a fent megadott szárítási programokat. A használatra vonatkozó részletes információt lásd a szárítókosár használati útmutatójában.	-	-	-
Farmer	Ezzel a programmal farmernadrágokat, -szoknyákat, -ingeket vagy -kabátokat száríthat.	4	1200	130
Szabadidő / Sport (Goretex)	Szárítsa meg a szintetikus, pamut vagy vegyes textiliákból vagy vízálló anyagból készült ruháit, például funkcionális dzsekiket, esőkabátokat stb.. A szárítás előtt fordítsa ki őket.	2	1000	135

Ágynemű/Toll	Száríthat tollal vagy szálal anyaggal töltött textíliát, mely a szárító címkén feltüntetett, egyetlen ruhadarabként szárítható. A king size méretű paplant, párnát vagy kabátokat egy darab ruhaként száríthatja. Szárítsa ruháit, például a kabátokat és dzsekiket, kifordítva.	-	800	165
Ing	Ez a program sokkal érzékenyebben szárítja és kevésbé gyúri meg az ingeket, így megkönnyíti a vasalást.	1,5	1200	50
Expressz	Használja ezt a programot 2 ing vasalásra előkészítéséhez.	0,5	1200	30
Higiénikus UV szárítás	A program segítségével megszáradhatnak azokat a termékeket, amelyeknek szeretne még magasabb tisztaságot biztosítani. Kiemelkedő tisztaságot biztosít az UV-C sugárzásnak és a hőmérsékleti hatásnak köszönhetően.	5	800	175
Higiénikus UV frissítés	Ezt a programot olyan száraz ruha és ruhanemű esetében használhatja, amely számára mosás nélkül szeretne higiénit biztosítani. A száraz textíliáknak mosás nélkül is kiemelkedő tisztaságot%99,9**biztosít az UV-C sugárzásnak és a hőmérsékleti hatásnak köszönhetően. A program használatához a javasolt kapacitás 6 ruhadarab. Ne helyezzen be olyan termékeket, amelyek hegyes sarkokkal vagy kemény kiegészítővel rendelkeznek.	-	-	80

Energiafogyasztási értékek

Programok	Kapacitás (kg)	A mosódob forgási sebessége (ford/perc)	Maradék nedvességtartalom kb.	Energiafogyasztási értékek kWh
Pamut Eko*	8	1000	60%	1,44
Pamut, vasalásra kész	8	1000	60%	1,10
Szintetikus, szekrényszárász	4	800	40%	0,55
	A teljes és részleges terhelés mellett használt "Pamut Eko program" egy szabványos szárítási program, a címkén és a lapon szereplő információk alapján ez a program alkalmas a normál nedves pamut ruhanemű szárítására, és ez a leghatékonyabb energiafogyasztású program a pamut ruhaneműk számára.			

* : Energia címke szabványos program (EN 61121) A táblázat összes értékét az EN 61121 szabvány határozza meg. Ezek az értékek a ruhanemű típusa, a centrifugálási sebesség, a környezeti viszonyok vagy a feszültségingadozás függvényében eltérhetnek a táblázatban megadott értékektől.

**UV Hygienic Ventilační program; Je účinný na odstraňování bakterií Escherichia coli, Staphylococcus aureus a viru lidského koronaviru 229E.



Az Allergy UK a British Allergy Foundation védjegye. A „jóváhagyás pecsétjét” úgy alakították ki, hogy olyan emberek számára jelentsen iránymutatást, akik olyan

termékre vonatkozó ajánlást követelnek meg, hogy a kapcsolódó termék az allergiás betegek környezetében korlátozza / csökkenti / megszünteti az allergéneket vagy bizonyítja, hogy a termékeket tudományosan tesztelték vagy elemezték a mérhető eredmények biztosítása érdekében.

5.5 Kiegészítő funkciók

Szárazság szint

A Nedvesség szint gombot a nedvesség szintjének beállítására használhatja. A program ideje függ a választástól.



MEGJEGYZÉS!

- Ezt a funkciót csak a program megkezdése előtt aktiválhatja.

Gyűrődés megelőzés

Gyűrődés megelőzés funkciót be- és kikapcsolhatja a Gyűrődés megelőzés kiválasztó gomb megnyomásával. Ha a program befejezése után nem veszi ki azonnal a ruhaneműt, akkor használhatja a Gyűrődés megelőzés funkciót, a ruhanemű gyűrődés megakadályozása érdekében.

Hangjelzés

A szárítógép a program végeztével hangjelzést bocsát ki. Nyomja meg a „Hangos figyelmeztetés” gombot, ha nem szeretne hangos figyelmeztetést. A Hangos figyelmeztetés gomb megnyomásakor a jelzőfény kialszik, és a program befejezésekor nem hallható hangjelzés.



MEGJEGYZÉS!

- Ez a funkció vagy a program elindulása előtt vagy a program elindítása után aktiválható.

Alacsony hőmérséklet

Ezt a funkciót csak a program megkezdése előtt aktiválhatja. Aktiválja ezt a funkciót, ha alacsonyabb hőmérsékleten kíván szárítani. Az aktiválás után a program időtartama hosszabb lesz.

Befejezési idő

Az idő vége funkció segítségével a program végének idejét akár 24 órával elhalaszthatja.

1. Nyissa ki a betöltőajtót és helyezze be a ruhaneműt.
2. Állítsa be a szárítási programot.
3. Nyomja meg Befejezés idejének kiválasztása gombot a kívánt késleltetés beállításához. Bekapcsol az idő vége LED jelzés. (Ha lenyomja és tartja a gombot, az Idő vége non-stop folyamatban lesz).
4. Nyomja le a Indítás/Bekapcsolva gombot. A Befejezési idő visszaszámlálása elindul. A kijelzett késleltetett idő közepén található ":" villog.



MEGJEGYZÉS!

- Az idő lejártá előtt hozzáteheti és kivetheti a ruhaneműt. A kijelzett idő a normál szárítási idő és az Idő vége összege. A Befejezési idő LED a leszámolás végén kikapcsol, megkezdődik a szárítás és bekapcsol a szárítás LED.

Az Idő vége megváltoztatása

Amennyiben a visszaszámlálás alatt szeretné megváltoztatni a késleltetés idejét, akkor: Szüneteltesse a programot és forgassa el a Be/Ki/Program választógombot és törölje a programot. Válassza ki a kívánt programot, majd ismételve meg a Befejezési idő kiválasztása folyamatot. Idő vége funkció törlése Amennyiben törölni szeretné az Idő vége funkciót és azonnal el szeretné indítani a programot:

Szüneteltesse a programot és forgassa el a Be/Ki/Program választógombot és törölje a programot. Válassza ki a kívánt programot, majd nyomja meg a „Start/Szünet” gombot.

Dob megvilágítás

Ennek a gombnak a megnyomásával be- és kikapcsolhatja a dob megvilágítását. A gomb megnyomásakor kigyullad a lámpa majd egy bizonyos idő elteltével kialszik.

5.6 Figyelmeztető jelzések



MEGJEGYZÉS!

- A figyelmeztető jelzések az adott szárítógép modelltől függően eltérőek lehetnek.

Bolyhszűrő tisztítása

A program végeztével bekapcsol a szűrőtisztítás figyelmeztető jelzés.

Víztartály

Ha a víztartály a program közben telik meg, a figyelmeztető jelzés villogni kezd és a gép készenléti üzemmódba vált. Ebben az esetben engedje le a tartályt, majd a program elindításához nyomja meg az Indítás/Bekapcsolva gombot. A figyelmeztető szimbólum eltűnik és a program újra elindul.

A szűrőfiók/hőcserélő tisztítása

A filter fiók tisztítása érdekében a figyelmeztető jelzés folyamatosan villog.

5.7 A program indítása

A program elindításához nyomja meg az Indítás/Bekapcsolva gombot.

A Start / Készenléti és Száradási jelzőfények világítani fognak, jelezve, hogy a program elindult.

5.8 Gyerekzár

A szárítógép gyerekzárral rendelkezik annak érdekében, hogy a gombok lenyomásával ne lehessen megváltoztatni az aktuális programot. Amennyiben a Gyerekzár aktív, a panelen lévő összes gomb, a **Be/Ki/Programválasztás** gombok kivételével inaktívvá válik.

A gyermekzár aktiválásához nyomja meg 3 másodpercig a Hangjelzés gombot.

A program végeztével új program elindításához, illetve a program megszakításához a gyerekzárát fel kell oldani. A gyerekzár feloldásához tartsa nyomva ugyanazokat a gombokat 3 másodpercen át.



MEGJEGYZÉS!

- Ha a gyerekzár aktív, a kijelzőn bekapcsol a gyerekzár figyelmeztető jelzés.

Amikor a gyerekzár aktív:

Ha a szárítógép működik vagy készenléti állapotban van, a jelzőfények nem változnak a programválasztó gomb pozíciójának módosításakor sem.



MEGJEGYZÉS!

- Miközben a szárítógép működik és a gyerekzár aktív, a programválasztó kapcsoló elforgatásakor dupla sípoló hang hallatszik. Ha a gyermekzárat visszavonják anélkül, hogy a programválasztó gombot visszatekernek az eredeti helyzetbe, akkor a program leáll, mivel a programválasztó gombot elforgatták.

5.9 A program módosítása indítás után

A szárítógép elindítása után módosíthatja a kiválasztott a szárítási programot egy másik programra.

- Például Szüneteltesse a programot és forgassa el a Be/Ki/Programválasztógombot, hogy kiválaszthassa az Extra száraz programot a Vasalási szárazság program helyett.
- A program elindításához nyomja meg az Indítás/Bekapcsolva gombot. Ruhanemű hozzáadása és eltávolítása bekapcsolt állapotban Ruhanemű hozzáadásához, illetve kivételéhez a szárítási program elindulását követően:
- A szárítógép készenléti üzemmódba állításához nyomja meg a Start/Készenléti gombot. A szárítási folyamat leáll.
- Nyissa ki a betöltőajtót Készenléti üzemmódban, töltsé be vagy vegye ki a ruhákat, majd csukja vissza az ajtót.
- A program elindításához nyomja meg az Indítás/Bekapcsolva gombot.



MEGJEGYZÉS!

- A szárítás megkezdése után hozzáadott ruhanemű azt eredményezheti, hogy a szárítógépben lévő, már megszáradt ruhák összekeverednek a vizes ruhákkal, így a szárítási folyamat végén a ruhanemű nedves marad.
- A ruhanemű hozzáadását és eltávolítását a szárítás ideje alatt akár mennyiszer megismételheti. De ezzel többször megszakítja a szárítási folyamatot és növeli a programidőt és az energiafogyasztást is. A ruhanemű hozzáadása ezért a szárítási program elindulása előtt javasolt.
- Ha a berendezés készenléti állapotában a programválasztó gombbal új programot választ, a folyamatban lévő program megszakad.



MEGJEGYZÉS!

- Amennyiben a Gyűrődés-megelőzés mód aktív, és a program végeztével nem üríti ki a ruhákat, a gyűrődés-megelőző funkció 2 órára aktívá válik, ezzel megakadályozva, hogy a gépben lévő ruhák összegyűrődjenek. A program 10 perces intervallumokban megforgatja a ruhákat, így megelőzve a gyűrődést.

5.12 Illat funkció

Ha a szárítógép rendelkezik illat funkcióval, olvassa el a ProScent kézikönyvet ennek a szolgáltatásnak a használatához.



FIGYELMEZTETÉS!

- Ha a program futása közben adagol vagy vesz ki ruhát, a dob belső felszínét ne érintse meg. A dob felszíne ugyanis forró.

5.10 Program törlése

Ha bármilyen okból szeretné a szárítást leállítani és a programot törölni azután, hogy a gép elindult, Szüneteltesse a programot és nyomja meg a Be/Ki/Program választógombot, és a program törlődik.



FIGYELMEZTETÉS!

- Amennyiben a programot a berendezés működése közben állítja le, a berendezés belseje rendkívül forró lehet, ezért kapcsolja be a szellőztetés programot, hogy lehűtse.

5.11 Program vége

Amikor a program véget ér, a program nyomon követésének jelzőfényén világítanak a Vége/ Gyűrődés-megelőzés és a Filter tisztítás figyelmeztető LED-jei. A betöltőajtó kinyitható és a szárítógép készen áll egy új műveletre. A szárítógép kikapcsolásához fordítsa a Be/Ki/Programválasztó gombot Be/Ki állásba.

6 Karbantartás és tisztítás

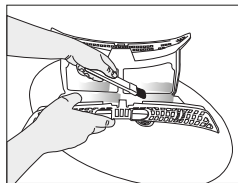
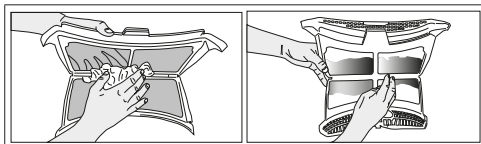
6.1 Betöltőajtó belső felület

A szárítási folyamat során kiválasztott haját, szőröket és szöszöket a szöszszűrő gyűjti össze.



MEGJEGYZÉS

- A szöszök a ruhák viselése és mosása során keletkeznek.
- A szűrő nyílását porszívóval tisztíthatja.



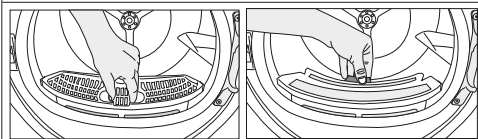
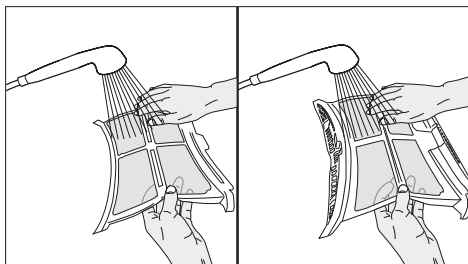
FIGYELMEZTETÉS!

- Minden szárítási ciklust követően tisztítsa ki a szöszszűrőt és a betöltő ajtó belső felületét.

- Tisztítsa meg mindkét szűrőt folyóvíz alatt, a szösz felgyűlésével ellentétes irányban, vagy egy puha kefe használatával. Szárítsa meg a szűrőt, mielőtt visszahelyezné.

A szöszszűrő tisztításához:

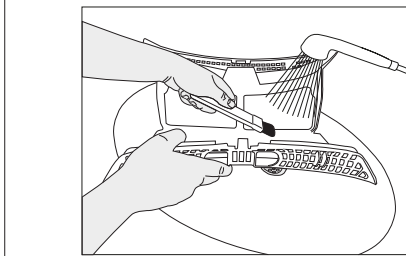
- Nyissa ki a betöltőajtót.
- Tartsa a két részes szöszszűrő első részét (a belső szűrőt), és vegye ki felfelé kihúzva azt.
- Kezével vagy puha ronggyal gyűjtse össze a szöszöket, bolyhokat és pamutgombócokat.
- Vegye ki a második részt (a külső szűrőt) felfelé kihúzva azt.

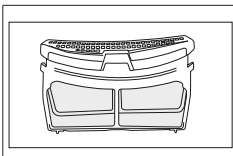


MEGJEGYZÉS

- Ügyeljen, hogy haj, szőrök, szöszök és pamutgombócok ne essenek a nyílásba, ahova a szűrőt kell behelyezni.

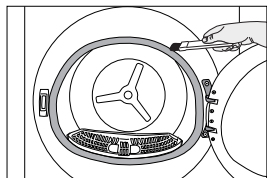
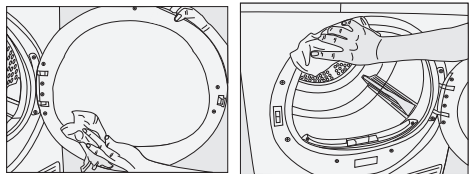
- Nyissa ki mindkét szűrőt (a felső és az alsó szűrőt) és végezze el a bolyhok eltávolítását kézzel, vagy használjon tisztítókefét a légvetető fedélnél. És ha szükséges, a szűrők tisztításához használjon porszívót.



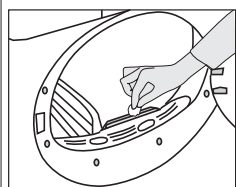


- Helyezze a két szőrszűrőt egymásra, és helyezze vissza azokat a helyükre.

- Tisztítsa meg a az első ajtó belső felületét és tömítéseit puha, nedves ruhával vagy a levegővezető fedél keféjével



6.2 A szenzor tisztítása



A szárítógépben nedvesség szenzorok találhatóak, amelyek érzékelik, hogy a ruha száraz-e vagy sem. A szenzorok tisztításához:

- Nyissa ki a szárítógép betöltőajtóját.
- Várja meg, amíg a gép lehűl, ha az még meleg a szárítást követően.
- Ecettel megnedvesített puha ruhával törölje át a szenzor fém felületeit, majd szárítsa meg.



MEGJEGYZÉS

- Tisztítsa évente 4 alkalommal a szenzorok fém felületeit.
- A szenzorok fém felületeinek tisztítása során ne használjon fém eszközöket.



FIGYELMEZTETÉS!

- A tisztítás során soha ne használjon oldószereket, tisztítószerkeket és hasonló anyagokat, tűz- és robbanásveszély miatt!

6.3 A víztartály leeresztése

A szárítási folyamat során a ruhákban lévő nedvességet a gép eltávolítja és kondenzálja, a meglévő víz a víztartályban gyűlik össze. Minden szárítási ciklus után engedje le a vizet.



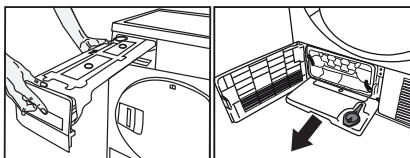
FIGYELMEZTETÉS!

- A kondenzvíz nem iható!
- Program közben soha ne távolítsa el a víztartályt!

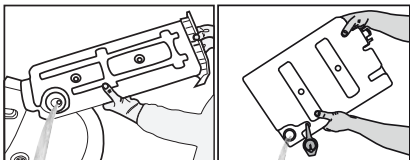
Amennyiben a víztartályt elfelejti leereszteni, a gép a következő szárítási ciklusok során, amikor a víztartály teli van, leáll, a Víztartály telítettségét jelző fény pedig villog. Amennyiben ez az eset áll elő, eressze le a víztartályt, majd nyomja meg a Start / Pause gombot, a szárítási ciklus folytatásához.

A víztartály leeresztéséhez:

1. Óvatosan emelje ki a víztartályt a fiókból vagy a tartójából.



2. Öntse ki a vizet a tartályból.



- Amennyiben a víztartály tölcserében szőszök gyűltek fel, folyó víz alatt tisztítsa meg azt.
- Helyezze vissza a víztartályt.



MEGJEGYZÉS

- Amennyiben lehetősége van közvetlen vízleeresztésre, nem szükséges ürítenie a víztartályt.

6.4 A párologtató tisztítása

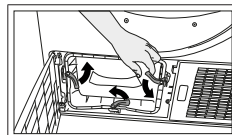
Kis mennyiségű szősz áthaladhat a szűrőn, és összegyűlhet a párologtató fémfelületén.

A párologtató fémfelületét rendszeresen meg kell tisztítani.

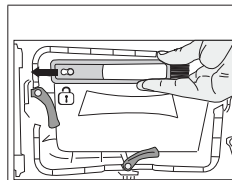
Ha a kijelzőn villog párologtató ikon, ellenőrizze a párologtató fém felületét. Ha szennyezett, tisztítsa meg. Ezt a részt havonta egyszer kell ellenőrizni.



- Nyissa ki a biztonsági rácsot annak megnyomásával.



- A légtelítő ajtó megnyitásához mozgassa az oldó reteszt.

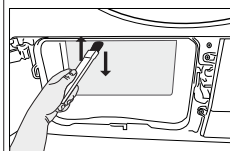
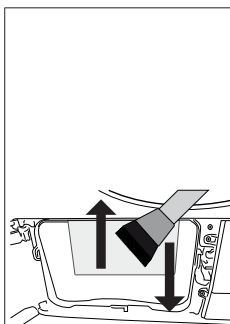


- Húzza balra a keféét és vegye le. A tisztítókefével eltávolíthatja a párologtató fém felületén összegyűjtött bolyhokat.

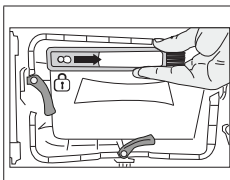


NOTE

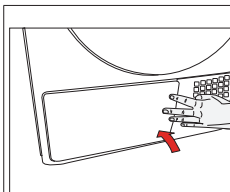
- A kefe a nyomtatási anyagcsák belsejében van. Az első használat után tegye a levegővezeték burkolatában található foglatba.



- "A kondenzátor felületén összegyűjtött bolyhokat nedves ruhával vagy a levegővezető fedélre helyezett kefével a kondenzátor fel-le dörzsölésével kell eltávolítani.
- A sérülések elkerülése érdekében kérjük, ne tisztítsa a párologtató peremét jobbról-balra irányban.
- A tisztításhoz használhat kefével ellátott porszívót is. A párologtató tisztítása kefe nélküli porszívóval nem javasolt. "



- Helyezze be a keféét a jobb oldali részbe, miután megtisztította a párologtatót, az előlapot és a szősz szűrőt.

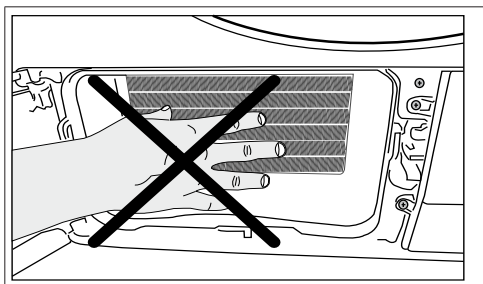


- A tisztítás elvégzését követően helyezze a légtelítő ajtaját a helyére, zárja a reteszt, és zárja vissza a biztonsági rácsot.



FIGYELMEZTETÉS!

- A tisztítást kézzel is végezheti, amennyiben védőkesztyűt visel. Ne próbálja meg csupasz kézzel végezni a tisztítást. A párologtató lamellái megsérthetik a kezét. A balról jobbra való mozdulattal végzett tisztítás kárt okozhat a párologtató lamelláiban. Ez szárítási problémákat eredményezhet.



FIGYELMEZTETÉS!

- Ha vizet lát a műanyag felületen a párologtató előtt, amikor kinyitja a levegővezető fedelet, az normális jelenség.

7 Hibaelhárítás

A szárítási művelet túl hosszán tart.

Szöszszűrő (belső és külső szűrő) pórusai eltömődhetnek. >>> Mossa ki a szöszszűrőket meleg vízzel, és szárítsa meg.

A párologtató elülső oldala eltömődhetett. >>> Tisztítsa meg a párologtató elülső oldalát.

A gép elején található szellőzőrácsok zárva lehetnek. >>> Távolítsa el minden tárgyat a szellőzőrács elől, ami akadályozhatja a levegő útját.

Lehetséges, hogy a szellőzés nem megfelelő, ugyanis a hely, ahová a gépet beszerelték, túl kicsi. >>> Nyissa ki az ajtót vagy az ablakokat, hogy megakadályozza, hogy a hőmérséklet túl magasra emelkedjen a helyiségben.

A nedvesség-érzékelőn vízköréteg rakódhatott le.

>>> Tisztítsa meg a nedvesség érzékelőt.

Lehet, hogy túl sok ruhát töltött be. >>> Ne töltsen túl a szárítógépet.

Lehet, hogy a ruhák nincsenek megfelelően kicentrifugázva. >>> Kapcsolja nagyobb fordulatszámra a centrifugát a mosógépen.

A ruhák a szárítást követően is nedvesek.

Lehetséges, hogy nem a ruhatípusnak megfelelő programot használt.>>> Ellenőrizze a ruhák kezelésre vonatkozó címkéit, majd válasszon a ruhatípusnak megfelelő programot, vagy kiegészítésként használjon más időprogramot.

Szöszszűrő (belső és külső szűrő) pórusai eltömődhetnek. >>> Mossa ki a szűrőket meleg vízzel, és szárítsa meg.

A párologtató elülső oldala eltömődhetett. >>> Tisztítsa meg a párologtató elülső oldalát.

Lehet, hogy túl sok ruhát töltött be. >>> Ne töltsen túl a szárítógépet.

Lehet, hogy a ruhák nincsenek megfelelően kicentrifugázva. >>> Kapcsolja nagyobb fordulatszámra a centrifugát a mosógépen.

A szárítógép nem kapcsol be, vagy a program nem indul el. A szárítógép nem működik a konfigurálást követően.

Lehetséges, hogy a kábel ki van húzva. >>> Ellenőrizze, hogy a tápkábel be van-e dugva. A betöltőajtó félig nyitva van. >>> Győződjön meg róla, hogy a betöltőajtó biztosan be van-e zárva. A programot nem lehet beállítani, vagy a Start/Szünet/Töröl gombot nem lehet megnyomni. >>> Ellenőrizze, hogy a programot beállította-e, és nem Szünet módban van.

Lehetséges, hogy a gyerekszár aktív. >>> Kapcsolja ki a gyerekszárát.

A program idő előtt ok nélkül megszakadt.

Lehetséges, hogy a betöltőajtó teljesen be van csukva. >>> Győződjön meg róla, hogy a betöltőajtó biztosan be van-e zárva.

Lehetséges, hogy áramkimaradás van. >>> A program elindításához nyomja meg az Indítás/Szünet/Törölés gombot.

Lehet, hogy a víztartály megtelt. >>> Eressze le a víztartályt.

A ruhák összemertek, megkeményedtek vagy tönkrementek.

Lehetséges, hogy nem az adott ruháknak megfelelő programot használt. >>> Ellenőrizze a ruhán található címkét, és az anyagnak megfelelő programot válasszon.

A betöltőajtón víz csepeg.

Lehetséges, hogy a betöltőajtó belső oldalán és a betöltőajtó tömítésén szálak gyűltek fel. >>> Tisztítsa meg a betöltőajtó belső felületét és az ajtó tömítéseit.

A betöltőajtó magától kinyílik.

Lehetséges, hogy a betöltőajtó teljesen be van csukva. >>> Tolja be a betöltőajtót, amíg a becsukódást jelző hangot nem hallja.

A Víztartály figyelmeztető jelzés világít/villog.

Lehet, hogy a víztartály megtelt. >>> Eressze le a víztartályt.

Lehetséges, hogy a vízleeresztő tömlő tönkrement. >>> Ha a készülék közvetlenül csatlakozik a vízleeresztőhöz, ellenőrizze a tömlőt.

A szárítógépen belüli világítás nem kapcsol fel. (Lámpával ellátott modellek esetén)

Lehet, hogy a szárítógépet nem kapcsolták be a Be/Ki gombbal. >>> Győződjön meg róla, hogy a szárítógépet bekapcsolta.

Lehetséges, hogy a lámpa meghibásodott. >>> A lámpa cseréje érdekében vegye fel a kapcsolatot a Hivatalos Szervizzel.

A gyűrődésmentes ikon világít.

A ruhák gyűrődését megakadályozó gyűrődésmentes üzemmód aktíválva lehet. >>> Kapcsolja ki a szárítót és vegye ki a ruhákat.

A szöszszűrő tisztítására figyelmeztető ikon világít.

Szöszszűrő (belső és külső szűrő) szennyezett lehet. >>> Mossa ki a szűrőket meleg vízzel, és szárítsa meg.

A szöszszűrő pórusain lepedék képződhetett, ami eltömődést okoz. >>> Mossa ki a szűrőket meleg vízzel, és szárítsa meg.

Lehet, hogy a szöszszűrők nincsenek behelyezve. >>> Helyezze be a belső és a külső szűrőt a helyére.

Figyelmeztető hangjelzést ad a gép

Lehet, hogy a szösszűrők nincsenek behelyezve.
>>> Helyezze be a belső és a külső szűrőt a helyére.

A párologtató figyelmeztető ikonja villog.

A párologtató elülső oldala szösszel eltömődhetett. >>> Tisztítsa meg a párologtató elülső oldalát.
Lehet, hogy a szösszűrők nincsenek behelyezve.
>>> Helyezze be a belső és a külső szűrőt a helyére.

A szárítógépen belüli világítás felkapcsol. (Lámpával ellátott modellek esetén)

Ha a szárítógép a hálózatra van csatlakoztatva, a Be/Ki kapcsolót megnyomják, és az ajtó nyitva van, akkor a világítás felkapcsolódik. >>> Húzza ki a hálózati csatlakozót, vagy állítsa a Be/Ki kapcsolót "Ki" állásba.



FIGYELMEZTETÉS!

- Amennyiben a probléma a jelen fejezetben közölt útmutatások követése után is fennáll, vegye fel a kapcsolatot eladójával vagy a Hivatalos szervizzel. Soha ne próbálja egyedül megjavítani a készüléket.



MEGJEGYZÉS

- Amennyiben a berendezés bármely alkatrészét illetően problémával találkozik, a hivatalos szerviztől kérheti annak cseréjét, megadva a készülék modellszámát.
- Amennyiben a berendezést nem eredeti alkatrészekkel használja, az hibás működést eredményezhet.
- A gyártót és a forgalmazót semmilyen felelősség nem terheli a nem eredeti alkatrészekkel történő használatból eredő hibákért.

TERMÉKISMERTETŐ ADATLAP

Megfelel a Bizottság 392/2012 sz. (EU) felhatalmazáson alapuló rendeletének

A forgalmazó neve vagy márkája		BEKO
A típus neve		DS8539TU 7188235480
Névleges kapacitás (kg)		8.0
Forgódobos szárítógép típus	Légbefúvásos	-
	Kondenzátor	•
Energiahatékonysági osztály ⁽¹⁾		A+++
Éves energiafelhasználás (kWh) ⁽²⁾		176,8
Vezérlés típusa	Automatikus	•
	Nem-automatikus	-
Energiafelhasználás teljes töltetű normál pamutprogram esetén (kWh)		1,44
Energiafelhasználás féltöltetű normál pamutprogram esetén (kWh)		0,81
Energiafogyasztás kikapcsolt üzemmódban teljes töltetű normál pamutprogramhoz, P_0 (W)		0,47
Energiafogyasztás kikapcsolt üzemmódban teljes töltetű normál pamutprogramhoz, P_L (W)		1,00
A bekapcsolva hagyott üzemmód időtartama (perc)		30
Normál pamut program ⁽³⁾		•
A teljes töltetű normál pamutprogram programideje, $T_{szárít}$ (perc)		174
A részleges töltetű normál pamutprogram programideje, $T_{szárít 1/2}$ (perc)		108
A teljes és részleges töltetű normál pamutprogram súlyozott programideje (T_i)		136
Kondenzációhatékonysági osztály ⁽⁴⁾		A
Átlagos kondenzáció hatékonyság standard pamut program esetén, teljes adag, C_{gy}		91%
Átlagos kondenzáció hatékonyság standard pamut program esetén, részleges adag, $C_{gy1/2}$		91%
A teljes és féltöltetű normál pamutprogram súlyozott kondenzációhatékonysági osztálya, C_i		91%
A teljes töltetű normál pamutprogram hangteljesítményszintje ⁽⁵⁾		64
Beépített		-

• : Igen - : Nem

(1) A+++-tól (leghatékonyabb) D-ig (legkevésbé hatékony) terjedő skála

(2) Az energiafelhasználás 160 teljes és részleges töltetű normál pamutprogram szárítási ciklusán alapul, alacsony energiaszintű teljesítmény fokozaton.

(3) Az aktuális energiafelhasználás/ciklus a készülék alkalmazási módjától függ.

(4) "A teljes és a részleges töltet mellett „Szekrényszár az pamutprogram” az a normál nedves pamut ruhaneműk szárítására alkalmas standard szárítógép, amelyre a címkén és a termékismertető adatlapon megadott adatok vonatkoznak, és amely a pamut ruhaneműk esetében az energiafogyasztás szempontjából a leghatékonyabb.

(5) G-től (legkevésbé hatékony) A-ig (leghatékonyabb) terjedő skála

(6) Súlyozott átlagos érték — L_{WA} B(A)-ban kifejezve 1 pW-ra vonatkoztatva

